

Stichting Theater- en Productiehuis Almere  
Almere

Jaarverslag 2022

Jan Willem Brouwersstraat 16-1  
1071 LJ Amsterdam  
T 020 364 11 72

Utrechtseweg 51  
1213 TL Hilversum  
T 035 623 98 19

**BTW** NL8175.87.822.B.01  
**KVK** 32053904  
**BANK** NL19 RABO 0114 1665 79  
[www.burozaken.nl](http://www.burozaken.nl)



<b>BESTUURSVERSLAG</b>	1
Inleiding op de jaarrekening	53
<b>JAARREKENING</b>	
Balans per 31 december 2022	56
Exploitatier rekening over 2022	58
Grondslagen van waardering en resultaatbepaling	60
Toelichting op de balans per 31 december 2022	62
Toelichting op de exploitatier rekening over 2022	67
<b>OVERIGE GEGEVENS</b>	
Controleverklaring van de onafhankelijke accountant	
<b>BIJLAGE</b>	
Prestatieverantwoording	

Amsterdam, 7 april 2023

## Bestuursverslag 2022

A black circular graphic with a serrated, saw-tooth edge, resembling a circular saw blade.

**BONTE  
HOND**



# JAARVERSLAG BONTEHOND

## 2022

Stichting Theater- en Productiehuis Almere / BonteHond

Stadhuisplein 2

1315 HT Almere

Tel: 036-5336311

email: [info@bontehond.net](mailto:info@bontehond.net) [www.bontehond.net](http://www.bontehond.net)

## INHOUD

<b>1. BONTEHOND .....</b>	<b>6</b>
1.1 Artistieke terugblik .....	6
1.2 Producties.....	8
1.3 Reflectie op de prestatiecijfers.....	8
1.4 Talentontwikkeling .....	9
1.5 Publiekswerking.....	10
1.6 Digitalisering.....	10
1.7 Educatie bij BonteHond.....	11
1.7.1 Voorstellingseducatie .....	11
1.7.2 Cultuureducatie met kwaliteit voor PO: KIDD.....	12
1.7.3 Cultuureducatie met kwaliteit voor VO: KIDD+ en studio VMBO .....	13
1.7.4 CultuurPlus .....	13
1.8 Cultureel ondernemerschap bij BonteHond .....	14
1.8.1 Verkoop .....	15
1.8.2 Fondsenwerving .....	16
1.8.3 Samenwerking gemeente en provincie .....	16
<b>2. BESTUURSVERSLAG.....</b>	<b>18</b>
2.1 Algemeen.....	18
2.2 Directie .....	18
2.3 Personeelsbezetting .....	18
2.4 Bestuur en samenstelling .....	19
2.5 Rooster van aftreden.....	19
2.7 Financiën .....	21
2.7.1 Structurele partners .....	21
2.7.2 Toelichting exploitatieresultaat 2022.....	21
2.7.3 Risico-Inventarisatie en Evaluatie BonteHond 2022 en verder.....	22
2.7.4 Terugblik op de gevolgen van de coronacrisis in 2022.....	23
2.7.5 Kunstenplanperiode 2021-2024 .....	25
2.7.6 Financieringsbehoeften.....	25
2.7.7 Vrij besteedbaar vermogen en verdeling van de bestemmingsfondsen .....	26
2.7.8 Begroting 2023 .....	27
2.8 Prestaties .....	29
2.9 Kas- en bankprocedures .....	30
2.10 Administratieve Organisatie .....	31
2.11 Personeelsbeleid .....	31

<b>3. SAMENWERKINGSVERBANDEN EN INTERNATIONALISERING .....</b>	<b>34</b>
3.1 Samenwerkingsverbanden .....	34
3.1.1 Lokaal.....	34
3.1.2 Regionaal .....	35
3.1.3 Cultuureducatie met kwaliteit.....	35
3.1.4 Landelijk.....	36
3.2 Internationalisering .....	36
<b>4. CODES .....</b>	<b>39</b>
4.1 Governance Code .....	39
4.2 Fair Practice Code.....	41
4.3 Code Diversiteit en Inclusie .....	42
<b>5. BIJLAGEN .....</b>	<b>46</b>
5.1 BIJLAGE I : Overzicht producties 2022 .....	46



**BONTE  
HOND**



# 1. BONTEHOND

## 1.1 Artistieke terugblik

Na twee onzekere jaren kon BonteHond eindelijk weer volop doen waarvoor het gezelschap dient, kunst brengen naar het publiek. In het theater en op andere locaties maar juist ook online via de opgebouwde afzetkanalen in de coronaperiode.

De gevolgen van de pandemie in het jaar 2022 zijn gelukkig beperkt. De voornaamste impact voltrok zich in het eerste half jaar, in de vorm van diverse annuleringen van speelbeurten en ziekte onder de cast- en crewleden. Door de ervaringen van de afgelopen jaren kon BonteHond makkelijker anticiperen en terugvallen op het eerder bepaalde beleid. Ondanks de teleurstelling voelden we ons hierdoor minder verloren.

Over het algemeen was er ten opzichte van de jaren ervoor meer structuur binnen de organisatie. De driekoppige directie die in 2020 werd aangesteld, zorgde er dit jaar voor dat de roedel steeds soepeler ging lopen. Doordat BonteHond in tijden van corona nauwelijks is uitgelaten heeft het gezelschap veel uiteenlopende projecten aangenomen bovenop de omschreven producties in het kunstenplan. De directie heeft samen met het team continu ieders welzijn bewaakt omdat we ons realiseren dat de werkdruk wellicht hoger dan ooit was.

Gelukkig konden we in 2022 weer volledig voor publiek spelen. Een publiek met kinderen, die wiebelend van enthousiasme, spanning en vol verwachting op hun stoel zat. Een publiek dat oprecht en zonder filter hun ideeën deelden. We konden weer scholen overvallen met kunst en volwassenen met veel vragen achterlaten die kinderen zonder blikken of blozen konden beantwoorden. Het lachen, het huilen, de verbazing, het ongeloof en zelfs het afkeuren van ons publiek heeft nog nooit zo goed geklonken.

Want wat heeft BonteHond dit jaar weer een breed scala aan producties neergezet waar het hele team ontzettend trots op is. Te beginnen met 180 dagen lang spelen met *Red de Wereld* op de Floriade. In verschillende spelerscombinaties speelden we elke dag Red de Wereld voor scholen en vrij publiek. Waardoor er meer dan 10.000 mensen *Red de Wereld*, een show vol met boze bloemen en bedroefde bijtjes die het goede voorbeeld gaven, hebben kunnen zien. Want met showdansen en ingeleefde ballads gaan we de wereld redden, toch?

Naast de voorstelling *Red de Wereld* maakte BonteHond het prentenboek *Ik hoop het zeker*, een boekje dat gemaakt is met *Red de Wereld* als inspiratie. Dit omdat theater zo vluchtig is en boekjes voor altijd blijven. En omdat de thema's uit de voorstelling best nog wat extra aandacht en extra verhalen verdienen.

Na *Red de Wereld* maakte BonteHond de locatievoorstelling *STRAF*, een bijzonder project geïnspireerd op, gespeeld door én voor taakgestraften en voor alle mensen die geïnteresseerd zijn in de mens achter de straf. Door de aanhoudende coronamaatregelen in het begin van 2022 is besloten om alle speellocaties te annuleren en alleen te spelen op het Oerol festival op Terschelling. Hierdoor was er meer en intensiever tijd voor het voortraject, de samenwerking met de reclassering en verdieping in het onderwerp.

*Om te laten zien wat de verhalen achter taakgestrafte jongeren zijn, besloot Judith Faas er een voorstelling over te maken. „Maar om dat goed te doen, wist ik meteen dat ik niet alleen iets over, maar vooral mèt werkgestraften wilde maken.” Het gezelschap deed een aanvraag bij het Ministerie van Justitie om als taakstraflocatie aangewezen te worden. De eerste werkgestrafte, een jongen van bijna twintig jaar wiens naam bij de redactie bekend is, meldde zich eind vorig jaar bij het gezelschap. Het werd een succes: nadat hij zijn verplichte uren had gewerkt, bleef hij vrijwillig bij het gezelschap betrokken om mee te spelen in de voorstelling. – een interview van Sander Janssens in het NRC (27 mei 2022).*

STRAF was een groot succes op het Oerol festival en omdat ook verschillende maatschappelijke instanties interesse in een herneming hebben getoond hebben we besloten om STRAF in het najaar van 2023 te hernemen. Mede omdat we het heel belangrijk vinden om deze voorstelling voor middelbare scholieren te spelen. STRAF werd wel in 2022 voor verschillende taakgestraften en medewerkers van de reclassering gespeeld. Het was bijzonder om te zien hoe veel mensen zich gehoord en gezien voelden, daarom willen we ook voor deze doelgroepen in het najaar van 2023 spelen.

SUPERSLOW, een voorstelling voor 2,5+, speelde het hele jaar door het hele land, op veel scholen en deed een speciale bibliotekentour door Almere met aansluitend een workshop van het taallab. Ook werden we uitgenodigd door de commissaris van de koning van Flevoland om SUPERSLOW in een reeks te spelen op opvanglocaties voor Oekraïense vluchtelingen.

De voorstelling 90's vs 20's trok in het najaar van 2022 weer volle zalen. Met een live DJ, drie spelers en oneindig veel hitjes trok deze voorstelling door het hele land. Met een hoop gênante momenten en een muzikale battle tussen de jaren 90 en de jaren 20 zorgde deze voorstelling voor veel herkenning bij het publiek.

Naast de voorstellingen werd er een Vrijheidsdrieluik ontwikkeld met scholieren waar aandacht was voor de 4 mei herdenking, Ketikoti en de voormalig Nederland-Indië herdenking. We volgden kinderen uit groep 8 die 8 jaar lang kunst en cultuuronderwijs hebben gehad via de leerlijn *Kunst is Dichterbij Dan je Denkt* (KIDD). Hier werd een bijzondere documentaire van gemaakt, genaamd *MAGIC 8*. En gelukkig was *WINTERPRAATJE*, na 2 jaar digitale edities, weer live te bezoeken in een leegstaand winkelpand in het centrum van Almere. Dit jaar vroeg BonteHond met *WINTERPRAATJE* aandacht voor eenzaamheid door in te zoomen op uitsluiting. Winterpaatje is een samenwerking met de maatschappelijke organisaties VMCA, De Schoor, Stad en Natuur en Humanitas.

Er werd een nieuwe samenwerking gestart tussen Kunstlinie, Suburbia en BonteHond genaamd Zaal X. Een spiksplinternieuw cultuurconcept, een vrijplaats, van en voor Almeerders. Geen traditioneel geneuzel, maar een plek waar kunst en cultuur moeiteloos opgaan in een clubsetting of een chille zondagmorgen. Voor de Zaal X programmering werkt BonteHond samen met acteurs, muzikanten, dansers die eerder bij ons aan een voorstelling hebben meegewerkt en nu hun eigen werk tonen. Naast deze talentontwikkeling heeft BonteHond ook Tg.AAA de kans gegeven om hun voorstelling uit te werken met begeleiding van artistiek directeur Judith Faas. Zij kregen daarnaast ook advies over hoe je een gezelschap start; over zakelijk afspraken, marketing en educatie. En niet alleen op voorstellingsniveau deed BonteHond in 2022 aan talentontwikkeling, er werd ook een nieuw traineeship voor toekomstige zakelijk leiders gestart. In samenwerking met Flevolab mochten er een

jaar lang verschillende nieuwe zakelijk leiders meelopen met vier verschillende culturele organisaties van Flevoland (Vis à vis, Suburbia, Apollo Ensemble en BonteHond).

## **1.2 Producties**

Stichting Theater- en productiehuis Almere/BonteHond heeft in 2022 de volgende producties en projecten uitgebracht:

### Producties

- *SUPERSLOW 2,5+*
- *Red de wereld 6+*
- *STRAF 10+ (exclusief op Oerol)*
- *90's vs 20's 8+*
- *Keos van Kees 6+*

### Publiekswerkingsprojecten

- *Blind Date Junior 8+*
- *Prentenboek Ik hoop het zeker*
- *Winterpraatje*
- *Vrijheidsdrieluik*
- *Spiegelproject NTGent*

### Digitalisering

- *De Podcast van BonteHond seizoen 3 en 4*
- *Minuutjes*

### Samenwerkingsprojecten

- *Zaal X*
- *Het Bos der Verbeelding (voor Floriade Expo 2022)*
- *Kinderboekenfeest*

Alle producties worden uitvoerig in de bijlagen beschreven, met scènefoto's en een terugblik door het artistieke team.

## **1.3 Reflectie op de prestatiecijfers**

We kijken tevreden terug op een jaar waarin we weer volop konden spelen. Het jaar begonnen we in lockdown, waardoor we voorstellingen van *SUPERSLOW* hebben moeten annuleren, maar vanaf 13 februari hebben we de geplande tournees kunnen herpakken. Een bijzondere voorstelling dit jaar was *Red de Wereld*: deze voorstelling hebben we een half jaar lang bijna elke dag op de Floriade gespeeld en was daarmee goed voor 248 speelbeurten.

In totaal hebben we 392 voorstellingen gespeeld waarmee we 22.139 bezoekers hebben bereikt.

Met onze educatieve activiteiten (rondom voorstellingen en vanuit educatieve leerlijn KIDD) hebben we 47.624 leerlingen bereikt met 2.087 activiteiten.

## 1.4 Talentontwikkeling

- *Keos van Kees*  
Drie actrices (Anne Fé de Boer, Anna Keuning en Anna Nijenhuis) die ook in eerdere BonteHond producties speelden (*Sorry, STRAF, Pak 'm* en *Red de Wereld*) hebben de handen in één geslagen om met elkaar ideeën uit te werken tot een voorstelling. In coronatijd repeteerden zij in een garage en vroegen zij artistiek directeur Faas om te komen kijken wat ze hadden gecreëerd. In 2022 hebben wij hen de kans gegeven om dit uit te werken tot een voorstelling; *Keos van Kees*. Met een klein budget, overdracht van kennis en ervaring en de garantie van minimaal 10 speelbeurten hielpen wij hen op weg in de wereld van het jeugdtheater. Eind 2022 hebben zij een eigen stichting opgericht: Tg.AAA.
- Zaal X  
Samen met medewerkers van theatergroep Suburbia en de Kunstlinie vormen artistiek coördinator Millie Lijbers en educatie medewerker Sandy Pieterse de programmaraad. In deze samenwerking ligt de focus van BonteHond op de zondagochtend programmering. Hierin zoeken we naar lokaal talent en wordt daarnaast de doorstroming vanuit de talentontwikkelingsprojecten van BonteHond gestimuleerd. In het najaar van 2022 waren er drie zondagen met opeenvolgend de volgende voorstellingen: *Keos van Kees*, *Blinddate Junior* en *MIJNMIJNMIJN* van coupedebole (een gezelschap van Katelijne Beukema). De voorstellingen worden omlijst met contextprogrammering die mede wordt ontwikkeld door de programmaraad. De momenten worden gehost door lokaal talent die naast gastheer ook hun artistieke kant laten zien door middel van optredens als zanger en/of DJ.
- Flevolab trainees  
In de zomer van 2022 heeft de eerste lichte trainees zakelijk leider hun jaar voltooid. In september zijn er drie nieuwe trainees gestart (Tobias Borsboom, Soleil Eijken en Nienke Kruit). Het traineeship bestaat uit een jaar lang drie dagen in de week meewerken bij de zakelijk leiders van vier culturele organisaties van Flevoland (Suburbia, BonteHond, Apollo Ensemble en Vis à vis). Ze worden intensief begeleid door Roeland Dekkers, directeur innovatie en ondernemerschap bij BonteHond. In 2022 heeft een student van de HKU (Kunst en economie) als afstudeerstage een handboek ontwikkeld voor deze nieuwe zakelijk leiders. Het doel is om deze trainees na hun traject te behouden voor het cultureel werkveld van Flevoland.
- Stagiairs  
BonteHond stelt gedurende het jaar stageplekken beschikbaar op de afdelingen publiciteit productie en educatie. Dit wordt gezien als een wisselwerking, er is voldoende tijd en ruimte voor leerdoelen en ontwikkeling van de student en daarnaast werken ze mee aan alle voorkomende werkzaamheden binnen het bedrijf. Veel stagiaires vragen we later terug voor korte klussen of worden opgenomen in het educatieteam van KIDD. In 2022 hebben veel oud stagiaires als locatieleider of educatiemedewerker op de Floriade gewerkt.
- Nieuw talent in producties  
Bij alle producties worden de artistieke teams met zorg samengesteld en is er oog voor nieuw en uitzonderlijk talent. Zo werd de cast van *SUPERSLOW* verrijkt met danser Mitchell Hamel, speelde DJ Jory Onrust (Jollyfish) voor het eerst in diens leven mee in een

theaterproductie en verraste de bezoekers van 90's vs 20's met diens prachtige zangstem en bleek één van de taakgestrafte een uitzonderlijk talent voor acteren te hebben waardoor zijn rol in deze productie groeide naar een evenredige rol als die van de andere acteurs.

### **1.5 Publiekswerking**

In 2021 stond een publiekswerkingsproject met Laura van Dolron op de planning. Helaas is dit destijds door allerlei omstandigheden geannuleerd en verschoven naar 2022. Opnieuw was het in 2022 een uitdaging om dit project te produceren. Het concept, *Blind Date Junior*, vraagt om een intensieve samenwerking met een kwetsbare doelgroep. In combinatie met de agenda van theatermaker Laura van Dolron was flexibiliteit vaak gewenst, maar niet altijd haalbaar. Mede hierdoor zijn er uiteindelijk twee edities tot stand gekomen in plaats van vier. De eerste *Blind Date Junior* vond plaats bij Zaal X.

Eind 2022 stond in het teken van publiekswerkingsproject *WINTERPRAATJE*. Ieder jaar vraagt BonteHond samen met partners VMCA, De Schoor, Stad en Natuur en Humanitas aandacht voor eenzaamheid, dit om het taboe rondom dit thema te doorbreken en mensen te verbinden. Op zaterdag 17 december was *WINTERPRAATJE* te zien in de vorm van een interactieve expositie met live performances. Een doe-museum waarin het hele gezin kon participeren. Het doel van deze editie was om alle bezoekers te verrassen, verbinden en begrip over dit thema te stimuleren. Het thema van dit jaar was uitsluiting. Uitsluiting kan een gevoel van eenzaamheid opwekken en komt op talloze manieren voor. Bijvoorbeeld doordat je geen kinderen hebt, of juist op jonge leeftijd 'ouder' bent geworden. Je als enige in jouw omgeving mentale problemen hebt, in armoede leeft of je noodgedwongen afwezig was wegens ziekte. Ook als je fysiek afwijkt van de norm kan het gevoel ontstaan dat je een buitenbeentje bent. Om de toegankelijkheid te bevorderen was *WINTERPRAATJE* gratis te bezoeken en tijdens de gehele kerstvakantie geopend. Voor zichtbaarheid in de hele stad was er een postercampagne, hebben lokale media waaronder de uitagenda's er aandacht aan besteed en werd er geadverteerd in het lokale openbaar vervoer.

Het spiegelproject in samenwerking met NTGent heeft na verplaatsing in de coronaperiode uiteindelijk doorgang gevonden in 2022. Aan het begin van het jaar begonnen we met wekelijks terugkerende lessen en workshops op een middelbare school (Buitenhout College) in Almere. Zij werkten aan de hand van de thematiek van de Gentse voorstelling *Dissident*, die zij gezamenlijk bezochten, aan een eigen voorstelling. De opvoering van deze voorstelling vond plaats in de theaterzaal van het Voetnootgebouw en was in de middag voor alle mavo 3-leerlingen van de school en in de avond voor ouders en andere genodigden. Gedurende de periode is er voornamelijk digitale uitwisseling geweest met NTGent, omdat door verschuiving de periodes van de verschillende spiegelprojecten in Nederland en België niet meer gelijklieden. Er wordt gesproken met NTGent over een vervolg en het concept van een spiegelproject (leerlingen met thema's van een voorstelling hun eigen werk laten maken) wordt nu ook omarmd door de educatiemedewerker van KIDD die programma's maakt voor het VO-onderwijs.

### **1.6 Digitalisering**

In 2021 is het eerste seizoen van *De Podcast van BonteHond* opgenomen en gepubliceerd. Na het succes van dit eerste seizoen was het tweede seizoen vanaf begin 2022 te beluisteren op

podcastkanalen als Spotify, Google podcasts en pocket casts. Daarnaast zijn seizoen 3 en 4 ook opgenomen en gepubliceerd in 2022. Deze werden met name goed beluisterd tijdens vakantieperiodes.

Onder begeleiding van theatermakers bespreken kinderen in *De Podcast van BonteHond* verschillende thema's als vrijheid, jezelf zijn, eenzaamheid, kunst en Ketikoti. Dit doen zij door hun eigen ervaringen te delen en kritisch advies te geven. Thema's werden door de redactie mede bepaald op basis van de thematiek van de voorstellingen en maatschappelijke actuele kwesties. Daarnaast heeft de podcast fantasieverhalen die bedacht zijn door kinderen en nagespeeld door acteurs. Ook krijgen de kinderen een kijkje in de diverse functies binnen een gezelschap en biedt de podcast uitdagende opdrachten om na het luisteren mee aan de slag te gaan.

Inmiddels zijn er in totaal 40 afleveringen, waarvan de luisteraantallen nog steeds oplopen. Aflevering 1 is inmiddels al meer dan 3000 keer beluisterd.

Naast de podcast was de videoserie *Een minuutje* ook in 2022 te bekijken via diverse kanalen en zijn er 25 nieuwe afleveringen opgenomen.

## **1.7 Educatie bij BonteHond**

In de voorgaande coronajaren is cultuur op scholen regelmatig op een lager pitje komen te staan. BonteHond heeft gelukkig veel alternatieven kunnen aanbieden om het voor scholen zo laagdrempelig mogelijk te maken om toch ook in die tijd aandacht te besteden aan kunst en cultuur. In 2022 werd het reguliere educatieprogramma herstart. Ondanks dat vele scholen al jarenlang educatie van BonteHond ontvangen is er sinds corona ook binnen het onderwijs veel veranderd. Daarom is er veel tijd en energie gestoken in het opnieuw vormgeven van het contact met de scholen en het aanbieden van het educatiemateriaal.

### **1.7.1 Voorstellingseducatie**

De basis van de voorstellingseducatie van BonteHond bestaat uit een lesbrief, educatiefilm en workshop. Dit is per voorstelling voor de betreffende doelgroep ontwikkeld. Dit jaar vonden de foyeractiviteiten voor het eerst weer plaats sinds corona. Bij de ontwikkeling van het educatiemateriaal is dit jaar voor de zekerheid nog rekening gehouden met dat de stof te behandelen is op school, thuis en zelfs als de voorstelling niet heeft kunnen plaatsvinden.

### **SUPERSLOW**

De educatie bij *SUPERSLOW* is onveranderd gebleven ten opzichte van 2021. Inhoudelijk ging het om een kort interactief programma dat wordt uitgevoerd door de acteurs uit de voorstelling. Met de *SUPERSLOW*-dobbelsesteen werden leerlingen uitgedaagd om steeds verschillende emoties, bewegingen en geluiden te demonstreren.

### **90's vs 20's**

In de educatie bij *90's vs 20's* staan de interesses van verschillende generaties centraal. Door onderzoek te doen naar je eigen familie worden verschillen en overeenkomsten op het gebied van hobby's, muziek en stijl in kaart gebracht. De leerlingen kruipen in de huid van hun ouders tijdens de

quiz, volledig verkleed als hun ouders beantwoorden zij allerlei vragen met betrekking tot hun generatie. De leerling die de meeste vragen beantwoordt zoals de ouders dat zouden doen, wint. Mogelijk worden de rollen ook omgedraaid en verdiepen de ouders zich in typische generatie dingen van de leerlingen. In dit educatiepakket wordt er een brug geslagen tussen twee generaties.

### Red de Wereld

Scholen die een bezoek brachten aan de Floriade Expo 2022, konden naast het zien van de voorstelling ook een workshop boeken. Met de workshop *How dare you?!* formuleerden leerlingen onder begeleiding van een theatermaker hun eigen wens. Om leerlingen te laten stilstaan bij de impact die zij zelf kunnen maken, door hun stem te laten horen, actie te ondernemen en daarmee aan oudere generaties te laten zien dat het tijd is voor verandering. Met een enorme wenstoeter kunnen de leerlingen hun wens verspreiden, al waaiend over het Weerwater is er niemand in Almere die dat kon missen. Alle wensen werden door de leerlingen in verschillende vormen overhandigd aan beleidsmakers, leerkrachten, ouders en verzorgers. Van schrift tot geluid, en van beweging tot kunst. Daarnaast werd elke wens vereeuwigd op stukken hout. Deze houtstukken werden opgenomen in een unieke installatie van kunstenaar Will Beckers, alias the Willowman. Honderden, misschien wel duizenden wensen van kinderen komen samen tot een waar meesterwerk.

### 1.7.2 Cultuureducatie met kwaliteit voor PO: KIDD

In 2022 lag de focus van CmK door middel van leerlijn Kunst is Dichterbij dan je Denkt (KIDD) op de uitvoering van het activiteitenprogramma op de betrokken scholen. De jaren ervoor waren door corona anders ingedeeld, in 2022 was de herinvoering van het reguliere programma. Enkele activiteiten worden hieronder uitgelicht.

Als alternatief voor eerdere geannuleerde activiteiten is in januari en februari het KIDD-journaal ontstaan. Samen met de kunstenaars en partners van KIDD zijn er drie journaals voor onder/midden- en midden/bovenbouw ontwikkeld die elke week gelanceerd werden. Binnen een maand is dit journaal door het KIDD-team geproduceerd.

In 2022 'studeerden' de eerste leerlingen af als Almeerse KIDD-kunstenaars in groep 8. Een reden voor een groot feest. 19 kunstenaars en maar liefst 29 klassen van diverse basisscholen in Almere liepen mee in de parade. Met eigen kunstwerken en performances lieten zij de stad zien wat 8 jaar kunsteducatie hen heeft gebracht. De parade is door diverse lokale media opgepakt.

In 2022 is de documentaire *MAGIC 8* afgerond, waarbij 8 leerlingen uit groep 8 geportretteerd werden die 8 jaar lang KIDD-onderwijs hebben gevolgd. Daarvoor is er een unieke documentaire gemaakt door KIDD-educator Sandy Pieterse. Zij heeft een jaar lang acht leerlingen uit groep 8 gevolgd om een mooi portret te maken van wie zij nu zijn geworden als kunstenaar. In de documentaire komen zij zelf aan het woord. Zij staan symbool voor de eerste lichte leerlingen die de leerlijn van KIDD volledig heeft doorlopen. Een prachtig document dat wij nu met trots vertonen op diverse (politieke) bijeenkomsten in Nederland.

Bereik primair onderwijs 2022						
Jaar	Totaal bereikte scholen met KIDD	Actieve KIDD scholen in '22	Gestarte scholen na zomer '22	Gestopte scholen na zomer '22	Leerkrachten / Medewerkers	Leerlingen 2022
2022	34	24	2	5	665	11622

Aantallen en bereik activiteiten 2022			
Type activiteit	Aantal keer uitgevoerd	Aantal deelnemers	Aantal keer geannuleerd
Masterclasses	650	13806	198
Excursies	209	4326	173

### 1.7.3 Cultuureducatie met kwaliteit voor VO: KIDD+ en studio VMBO

In 2022 is het doel opgesteld om naast de bestaande samenwerkingen met Arte College, Echnaton en PrO Almere, de nieuwe doelgroep HAVO/VWO te onderzoeken. Een KIDD-medewerker is aangesteld om te investeren in de ontwikkeling van het CmK3 aanbod voor het voortgezet onderwijs, zonder afbreuk te doen aan de doelen gesteld voor het Primair Onderwijs.

Er zijn diverse op maat gemaakt projecten geïnitieerd in 2022. Enkele hiervan worden hieronder toegelicht.

Op verzoek van het Buitenhout College (BHC) is een lespakket ontwikkeld als vaste CKV-afsluiting van jaar 3 (*Kunst van Binnen en van Buiten*). Leerlingen maken door middel van masterclasses kennis met de disciplines theater, dans, muziek, mode/kostuum, decor/vormgeving, theatertechniek, digitale kunst en marketing. KIDD werkte hiervoor samen met nieuwe en huidige KIDD-kunstenaars. Na afloop is het project binnen de CKV-lessen voortgezet en maakte de leerlingen per klas een eindpresentatie.

In 2022 is er een nieuwe samenwerking gestart met het Poort Lyceum. Poort Lyceum heeft KIDD benaderd met de vraag een concept te bedenken voor de vier Poortweken die gedurende het schooljaar plaatsvinden. Hiervoor is KIDD een samenwerking aangegaan met poppodium de Meester en Museum M. De Poortweken zijn ontwikkeld voor de eerste twee MAVO/HAVO/VWO leerjaren van het Voortgezet Onderwijs. Naast de Poortweken is ook een Spiegelproject rondom de voorstelling *90's vs 20's* uitgevoerd.

### 1.7.4 CultuurPlus

BonteHond is vertegenwoordigd in de stuurgroep van Cultuurplus, daarnaast neemt de educatie medewerker van BonteHond deel aan de projectgroep. Hierin zijn de aandachtspunten hoe we de sector inclusiever kunnen maken, innovatie en werving van scholen. Naast het spelen van de voorstelling *SUPERSLOW* in het kader van deskundigheidsbevordering, heeft de Meerpaal samen met het Christiaan Huygens College uit Dronten gebruik gemaakt van het ontwikkelbudget van Cultuurplus (tree 3) voor een speciaal educatieproject rondom de voorstelling *STRAF*.



In maart 2022 heeft Bontehond samen met alle culturele instellingen, wethouder en deelnemende gemeentes Almere, Lelystad, Urk, NOP en Dronten het convenant plan van CultuurPlus ondertekend.

## **1.8 Cultureel ondernemerschap bij BonteHond**

BonteHond is een kunstbedrijf. Dat wil zeggen dat de artistieke en zakelijke kanten van de organisatie gelijkwaardig zijn en hand in hand gaan. Wij geloven dat dit bijdraagt aan het succes van BonteHond.

2022 was het tweede jaar dat we werken met een driekoppige directie. Naast artistiek en zakelijk is innovatie ook een duidelijke directie taak. Zo geven we binnen de organisatie volop ruimte aan nieuwe initiatieven om kunst bij kinderen en jongeren te brengen in deze stad waar kunstbezoek niet vanzelfsprekend is. BonteHond wil zijn vernieuwde rol ook de komende jaren doorvoeren. Zo zien we de wereld niet als vanzelfsprekend, maar als veranderbaar en daar doen we meteen iets mee, als we een kans zien, willen we deze oppakken en onderzoeken.

We zoeken altijd naar nieuwe vormen van cultureel ondernemerschap. Een vorm waar kunst, educatie, ondernemerschap en talentontwikkeling elkaar inspireren en versterken. Voor ons is de samenvloeiing van de artistieke en zakelijke kant een vanzelfsprekende maar ook noodzakelijke manier om mensen kennis te laten maken met kunst.

Een goed voorbeeld daarvan is de in 2020 gestarte samenwerking met Floriade 2022. Heel 2021 heeft Bontehond een rol gehad in de ontwikkeling van het 'kindereiland' en het culturele aanbod voor kinderen op de Floriade. In 2022 stond Almere in het teken van 180 dagen lang Floriade, een groot 10-jarlijks evenement wat veel nationale en internationale bezoekers trekt. Samen met festival 2TurvenHoog, is er een plan gerealiseerd, bestaande uit een voorstelling, beeldende kunst route met installaties en een educatie installatie met workshop. Zo zijn we samen met andere Flevolandse en landelijke culturele instellingen onderdeel van het culturele programma van de Floriade.

Omdat we van mening zijn dat innovatieve projecten tijd nodig hebben om volledig tot recht te komen, proberen we geen eenmalige activiteiten te organiseren, maar initiatieven die kunnen ontwikkelen over meerdere jaren. De werkplaats zakelijk leider is hier een voorbeeld van. Halverwege 2021 is de werkplaats zakelijk leiders van start gegaan en heel 2022 is deze doorgezet. Ook zal het doorgang vinden in 2023 en 2024. Een aantal jaar geleden werd gesignaleerd dat er weinig plekken zijn waar jonge zakelijk leiders ervaring kunnen opdoen in die functie. Talentontwikkeling staat bij BonteHond hoog in het vaandel, dus ook op het gebied van de functies achter de schermen. De eerste lichter heeft in augustus 2022 het traject afgerond en vanaf september gingen er drie nieuwe trainees van start. Zij werken een jaar lang gedurende drie dagen in de week bij vier verschillende Flevolandse culturele organisaties om zich zo verder in het vak te ontwikkelen. Intussen ontwikkelen niet alleen de trainees zich, maar ook het project, zo hebben er intervisie bijeenkomsten tussen de verschillende mentoren plaatsgevonden en wordt er gekeken hoe de werkplaats zich kan blijven door ontwikkelen en er zal een start gemaakt worden met 1 op 1 coaching van creatieve professionals uit Flevoland die niet in aanmerking komen voor een heel traineeship.

In september 2022 was de lancering van Zaal X. Samen met Suburbia en de Kunstlinie hebben we de handen ineengeslagen om een nieuw concept te verzinnen voor de kleine zaal. Hoe kunnen we dat tot een unieke plek maken waar de Almeerder graag komt. Voorafgaand aan de opening is er met verschillende klankbordgroepen gesproken, wat wordt er 'gemist' in deze stad. Zo zijn we uitgekomen op een dynamische programmering op de vrijdagavond, waarvan één avond in de maand een zogeheten spotlightavond is met een specifiek thema en contextprogrammering. Eén keer in de maand op zondagochtend is er 'koffie en theater', een moment waarop de ouders met koffie en de krant kunnen zien hoe hun kinderen genieten van kunst vertaald in workshops, voorstellingen en andere activiteiten. Heel 2023 zal Zaal X doorgang vinden en er wordt gezocht naar een passende vorm van financiering en samenwerking om dit volledig te implementeren in het aanbod van cultureel Almere. Opvallend hieraan is dat alle drie de organisaties elkaar verbreden en inspireren door hun expertise te delen, maar ook juist niet op de geijkte stoel te gaan zitten, maar op die van de ander. Er is een zeer levendige programmawerkgroep samengesteld, die in nauw contact met de marketingwerkgroep het concept op de kaart probeert te zetten.

### 1.8.1 Verkoop

Vanaf 2013 kent BonteHond een groei in het aantal voorstellingen en dus ook bezoekers, helaas is die groei gestagneerd in 2020. De oorzaak hiervan is de sluiting van de theaters door corona en het daarom moeten afbreken of volledig annuleren van tournees. In 2021 heeft dit zich niet kunnen herstellen door de voortgang van corona. Begin 2022 was er nog een lockdown en hebben wij besloten om de locatievoorstelling STRAF terug te brengen naar spelen op één locatie.

In heel 2022 hebben we 392 voorstellingen gespeeld, waarop 22.139 bezoekers zijn afgekomen. Dit aantal is vertekend ten opzichte van voorgaande jaren, dat komt omdat we 180 dagen lang op het Floriade terrein, soms meerdere keren per dag de voorstelling Red de Wereld hebben gespeeld. Landelijk hebben we minder kunnen spelen dan voor de coronaperiode.

De sector is in beweging door corona, we merken dat de vaste cyclus wat betreft het boeken en bevestigen van voorstellingen beetje bij beetje verandert. BonteHond heeft actief deelgenomen in de werkgroep Podia en publiek, geïnitieerd vanuit de NAPK, waarbij voornamelijk zakelijk leiders van jeugdtheatergezelschappen in gesprek gingen met programmeurs verspreid over het hele land. Zo wisselen we gedachten en wensen uit en horen we uit eerste hand eventuele ontwikkelingen en veranderingen.

### BAM: succesvolle samenwerking tussen drie jeugdtheatergezelschappen

De samenwerking met theater Artemis en MAAS theater en dans duurt nog steeds succesvol voort in de vorm van de gezamenlijke presentatie- en verdiepingdag: de BAM-dag. In 2022 vond deze bij MAAS in Rotterdam plaats. Een geslaagde dag met verdieping, presentaties, filosofietjes en goede gesprekken met programmeurs. We merken dat de BAM-dag een vast gegeven is geworden en op het lijstje staat van veel programmeurs om te bezoeken. Qua inhoud blijft het zoeken om een juiste balans te vinden tussen verdieping, presentaties, netwerken en educatie.

### 1.8.2 Fondsenwerving

BonteHond is vanaf deze kunstenplanperiode minder actief op het gebied van fondsenwerving. Met de structurele subsidies van OCW, provincie Flevoland en gemeente Almere is aanvullende fondsenwerving minder noodzakelijk. Desondanks wordt de duidelijke strategie op het gebied van fondsenwerving die de afgelopen jaren is ontwikkeld, doorgezet. Zo is er in 2022 aanvullende subsidie aangevraagd en gehonoreerd bij gemeente Almere (coronagelden), Fonds voor Cultuurparticipatie (FCP) (coronagelden), Provincie Flevoland (innovatiefonds bibliotheken) Cultuurfonds Almere (Floriade en partnerschap werkplaats zakelijk leider).

### 1.8.3 Samenwerking gemeente en provincie

BonteHond onderhoudt contacten met de gemeente Almere en de provincie Flevoland over welke rol BonteHond kan spelen in de profilering van stad en regio. Provincie en gemeente zijn samen met BonteHond trots op dat de structurele voorziening voor jeugdtheater in Flevoland vanaf 2021 is gerealiseerd en willen deze bestendigen voor de toekomst. Er is een positieve dialoog gaande over de groei van de stad (en de provincie) en het culturele aanbod wat mag meegroeien. Wat kan BonteHond betekenen in deze groei? Samen met de provincie kijken we naar de mogelijkheden om daar net zo zichtbaar te zijn als in Almere. We zijn in gesprek voor een samenwerking met de Meerpaal in Dronten en de Kubus in Lelystad. Gemeente en provincie weten BonteHond goed te vinden en in te zetten bij politiek bezoek uit Den Haag om te illustreren welke culturele instellingen Flevoland rijk is.



## 2. Bestuursverslag

### 2.1 Algemeen

2022 was het tweede jaar voor BonteHond met een meerjarige subsidie van het ministerie van Onderwijs Cultuur & Wetenschap in de kunstenplan periode 2021-2024. De overige twee structurele partners zijn gemeente Almere en provincie Flevoland. Het Fonds voor Cultuurparticipatie steunt BonteHond structureel in het project KIDD. Ook gemeente Almere draagt aan dit CmK-project structureel bij boven op de vierjarige subsidie.

### 2.2 Directie

Het directieteam van BonteHond is driekoppig met Judith Faas als artistiek directeur (1,0 fte), Liselotte Bos als zakelijk directeur (1,0 fte) en Roeland Dekkers als directeur innovatie en ondernemerschap (0,9 fte). 2022 is het tweede volledige jaar dat de directie in deze samenstelling actief is.

### 2.3 Personeelsbezetting

Hieronder de opsomming van de personeelsbezetting aan de hand van de functie en fte.

In 2022 waren een aantal mutaties van kracht, zo was er voor een halfjaar een extra productieleider aangesteld (specifiek voor de productie STRAF), in het najaar was er een wisseling op de productieafdeling, is de functie van projectleider bij KIDD overgenomen door iemand anders en hebben we gewerkt met een aantal freelancers onder andere op de functie van regieassistent.

#### BonteHond

Zakelijk Assistent:	Sophia Visser	(0,8 fte)
Publiciteit:	Zindzi Witte	(0,6 fte)
	Lisa Kuyp	(0,8 fte)
	Millie Lijbers	(0,2 fte)
Internationaal:	Millie Lijbers	(0,2 fte)
Productieleiding:	Daan de Lau	(0,8 fte)
	Joris Bastiaan (tijdelijk, 1 januari t/m 30 juni 22)	(0,8 fte)
	Annekatrien Gielkens (tot 31 oktober 22)	(0,8 fte)
	Hymke Theunissen (vanaf 27 september 22)	(0,8 fte)
Educatie / verkoop:	Sandy Pieterse	(0,4 fte)
Artistieke coördinatie:	Millie Lijbers	(0,8 fte)

#### KIDD:

Projectleider:	Anne Wiersma (tot eind feb 22)	(0,8 fte)
	Parwin Mirrahimy (vanaf 1 april 22)	(0,7 fte)
Educator:	Sandy Pieterse	(0,6 fte)
	Daphne Bosschaart	(0,6 fte)
Productie:	Rianne Weide	(0,6 fte)

#### Freelance:

Dramaturgie:	Victor Mentink	2,5 dag in de week
--------------	----------------	--------------------

Per voorstelling wordt een team samengesteld van acteurs, technici en ontwerpers (decor, kostuum en licht). De acteurs krijgen contracten aangeboden voor een bepaalde tijd. Hierbij wordt in principe voor de repetitietijd van een aanstelling van 80 tot 100% uitgegaan en voor de speelperiode een aanstelling die gebaseerd is op het aantal te verwachten speelbeurten. Met de ontwerpers wordt een totaalhonorarium afgesproken. Bij alle honoraria wordt de cao-toneel en dans gehanteerd als uitgangspunt.

## **2.4 Bestuur en samenstelling**

Stichting Theater- en Productiehuis Almere/BonteHond kent een bestuur dat de gang van zaken binnen de stichting controleert en zakelijk en artistiek adviseert. Tevens stelt het bestuur het beleid vast. De bestuursleden hebben relevante ervaring. In 2022 is het bestuur drie keer bijeengekomen. De voorzitter heeft regelmatig contact met de zakelijk directeur om lopende zaken te bespreken. BonteHond hanteert de code van Cultural Governance. Het bestuur van de stichting telde aan het begin van 2022 vijf personen.

Mevr. M. Lamers, voorzitter vanaf 1 januari 2022

Dhr. A. van Mierlo, penningmeester vanaf 1 april, algemeen lid vanaf 1 januari 2022

Mevr. F. Cakir, penningmeester tot 31 maart 2022

Mevr. L. v.d. Pligt, algemeen bestuurslid, artistiek

Dhr. M. Eijgenstein, algemeen bestuurslid, Primair Onderwijs

Mevr. S.A.C. de Kruijk, algemeen bestuurslid, Voortgezet Onderwijs

Per 1 januari 2022 zijn mevrouw Lamers en de heer Van Mierlo toegetreden als bestuurslid, de eerste drie maanden van het jaar was er een overlapping van de functie penningmeester, dit om de overdracht zo soepel mogelijk te laten verlopen.

Bij de samenstelling van het bestuur is gekeken naar de verschillende competenties van de afzonderlijke bestuursleden zodat alle aandachtsgebieden van BonteHond vertegenwoordigd zijn. Deze aandachtsgebieden zijn onderwijs, de theatersector en ondernemerschap. BonteHond acht diversiteit in de samenstelling van bestuur, medewerkers en artistiek team van groot belang. Immers het jeugdpubliek dat wij willen bereiken in Flevoland en daarbuiten kent een zeer gemêleerde achtergrond. De vertegenwoordigers ontvangen geen financiële beloning voor hun inspanningen.

## **2.5 Rooster van aftreden**

Naam	Functie / nevenfunctie	Bestuursfunctie	In functie	Uit functie	Termijn
Mevr. M.N. Lamers	Voormalig directeur Theater De Krakeling, ZZP'er als professional in podiumkunsten (interim manager, directeur, coach) tevens bestuurslid bij Villa Zebra	Voorzitter	1-1-2022	1-1-2026	Herbenoembaar
Dhr. M.G. van Mierlo	Hoofd productie en techniek & Verkoop bij Theater Utrecht.	Penningmeester	1-1-2022	1-1-2026	Herbenoembaar

	Gastdocent bij de Opleiding Productie Podiumkunsten aan de Academie voor Theater en Dans van de Amsterdamse Hogeschool voor de Kunsten				
Mevr. L. v.d. Pligt	Freelance adviseur/dramaturg o.a. bij Het Houten Huis, Boukje Schweigman, Marcelo Evelin, Francesca Lazzeri Dramaturg/Eindregie bij ROTOR, Het Paradijs Bestuurslid bij: Stichting r.e.d. Mime Collectief Het Paradijs	Bestuurslid	18-3-2015	20-2-2023	Niet herbenoembaar
Dhr. M.A. Eijgenstein	Raad van Toezicht Stichting Stad en Natuur	Bestuurslid	10-9-2018	10-9-2026	Niet herbenoembaar
Mevr. S.A.C. de Kruijk	Rector-bestuurder Fons Vitae Lyceum, Stichting Voorgezet onderwijs Amsterdam Zuid Lid van de Raad van Toezicht van De Nieuwe Bibliotheek	Bestuurslid	01-01-2019	01-01-2023	Herbenoembaar, treed af per 1-1-2023

## **2.6 Huisvesting**

BonteHond is gevestigd in culturele broedplaats De Voetnoot in het centrum van Almere Stad en heeft daar permanente repetitie-, presentatie- en kantoorruimten. De repetitieruimten worden gedeeld met Theatergroep Suburbia en jongerentheatergroep SubSub. De rest van het gebouw dient als broedplaats voor cultureel ondernemers. BonteHond huurt de kantoorruimte van gemeente Almere.

In 2020 was er sprake van eventuele sloop van het voetnootgebouw, in 2021 werd de beslissing genomen door de gemeenteraad om voorlopig het gebouw de voetnoot niet te slopen, de nieuwbouw van Hogeschool Windesheim komt op een andere locatie. In 2022 ontvingen wij de uitnodiging om te praten met gebiedsontwikkelaars over een gebied in Almere stad, die reikt van het station tot aan het weerwater, waar ook het voetnootgebouw in valt (Oostkavels). Ze willen meer levendigheid in het centrum creëren, volgens onze mening behoort daar een gebouw waar cultuur gehuisvest is zeker bij. De plannen voor deze strook in de stad worden nu vormgegeven en vervolgens gepresenteerd aan de gemeenteraad. We volgen de ontwikkelingen op de voet. Intussen laten we zien en spreken we uit waarom een culturele broedplaats nodig is in de stad.

## 2.7 Financiën

### 2.7.1 Structurele partners

BonteHond wordt gefinancierd door drie structurele partners:

1. Ministerie van Onderwijs Cultuur en Wetenschap	€ 782.976,-
2. Gemeente Almere:	€ 277.519
3. Provincie Flevoland:	€ 131.746,-

Daarnaast ontvangt BonteHond als penvoerder van het CmK-project Kunst is dichterbij dan je denkt (KIDD) een vierjarige subsidie van het Fonds voor Cultuurparticipatie en de gemeente Almere. Voor een uitgebreide verantwoording van dit project verschijnt een apart document.

4. Fonds voor Cultuurparticipatie voor CmK	€ 171.744,-
5. Gemeente Almere voor KIDD, CmK	€ 168.894,-

### 2.7.2 Toelichting exploitatieresultaat 2022

Het exploitatieresultaat is €25.412 negatief. Dit negatieve resultaat is tot stand gekomen door een post corona jaar waarin we tevens de schaarste in materiaal en personeel hebben zien ontstaan waardoor we niet in de pas liepen met de opgestelde vierjarenbegroting. De inkomsten zijn lager uitgevallen dan begroot door het annuleren van de speelplekken van de productie STRAF en de beslissing alleen te spelen op het theaterfestival Oerol. De uitgaven op deze productie bleef wel gelijk omdat we de verantwoordelijkheid voelde voor spelers en andere medewerkers om hun opdracht niet te verkleinen. Het repetitieproces is verdeeld over de totale periode dat we zouden repeteren en spelen, we startten met 2 dagen in de week, dit bracht de ontwikkeling van de voorstelling ten goede. Ook zijn er speelbeurten van SUPERSLOW geannuleerd doordat theaters dicht waren door maatregelen van de overheid.

Om de werkdruk van het team te verlagen is er voor het eerste half jaar een extra productie leider aangetrokken. Voor de voorstelling Red de Wereld die 180 dagen lang op de Floriade heeft gespeeld is een team ingewerkt van 9 acteurs. Door de omvang van dit project en het nog heersende corona, waardoor spelers met corona gerelateerde klachten niet mochten spelen, hebben we extra spelers ingewerkt om er zo voor te zorgen dat we elke dag de voorstelling konden laten doorgaan. Het team groeide naar 12 spelers.

De algemene reserve is gelijk gebleven aan 2021: €259.094,-

Het negatieve resultaat heeft geen invloed gehad op de algemene reserve omdat we nog bestemmingsreserves hadden gereserveerd vanuit 2021 die we konden laten vrijvallen.

Dit is een heel bovengemiddeld algemeen reserve voor een bedrijf zo groot als BonteHond.



### 2.7.3 Risico-Inventarisatie en Evaluatie BonteHond 2022 en verder

Het komende jaar zijn de risico's en onzekerheden voor de organisatie van BonteHond dankzij de meerjarensubsidie beperkt. 2022 was het tweede jaar van de nieuwe periode en het eerste kunstenplan gefinancierd door de OCW. Ook de provincie Flevoland en de gemeente Almere hebben hun steun voor vier jaar toegezegd. Met Judith Faas als artistiek directeur varen we een nieuwe artistieke koers, dit brengt verandering met zich mee, we positioneren haar en laten mensen kennis maken met haar werk, maar BonteHond is intussen een gevestigde naam in het theaterlandschap en een graag geziene gast in veel theaters door het hele land. Veel programmeurs kennen Faas haar werk van de unieke publiekswerkingsprojecten die zij in de provincie Flevoland onder de vlag van BonteHond heeft gemaakt de afgelopen jaren. In 2022 hebben we in tegenstelling tot een jaar eerder veel werk kunnen laten zien, de locatievoorstelling *STRAF* werd goed ontvangen op Theaterfestival Oerol en ook de voorstelling *90's vs 20's* trok weer volle zalen in het najaar van 2022.

Zakelijk directeur Liselotte Bos zit als lid van de stuurgroep in de door NAPK gestarte denktank Podia en Publiek, hierin gaan producerende en presenterende instellingen met elkaar in gesprek over waar ze tegen aanlopen in de huidige structuur na de corona periode. Daarnaast worden er meerdere keren per jaar vergaderingen georganiseerd voor de NAPK-jeugdleden. Deze worden bijgewoond om snel in te kunnen spelen op alle ontwikkelingen in de sector.

Om kunst een structurele plek in het leven van kinderen en jongeren te geven is een lange termijnvisie en -adem nodig. Zeker in Almere/Flevoland waar kunstbezoek verre van vanzelfsprekend is. We zoeken daarom actief de samenwerking op met andere culturele organisaties in de stad en de provincie, zoals met De Meerpaal in Dronten en Kunstlinie in Almere. Met deze twee grote theaters in de provincie zullen er op het gebied van voorstellingen, educatie en marketingsamenwerkingen ontstaan (Zaal X). Kennisuitwisseling en elkaar versterken staan centraal.

Daarnaast is BonteHond samen met culturele organisaties, StrandLAB, Vis à Vis, Suburbia en 2turvenhoog festival, onderdeel van het initiatief Flevolab: een collectief van de grotere culturele organisaties uit Almere om een kunst en cultuur impuls te geven aan de provincie Flevoland. De drie pijlers: Talentontwikkeling, Publiek en Kennis & Netwerk staan centraal in alle projecten.

Het voornemen was om de groei van het aantal voorstellingen de eerste jaren van dit kunstenplan te stabiliseren. Het is te merken dat door de coronaperiode theaters en andere speelplekken hun structuur onder de loep nemen, er wordt minder en ook minder uitdagend geprogrammeerd. BonteHond heeft inmiddels een gevestigde naam en heeft met het eigen verkoopteam de afgelopen jaren een band opgebouwd met de afnemers. De focus ligt de komende jaren op relatiebeheer om zo weer een stijgende lijn te creëren in de groei van het aantal speelbeurten. Ook met het terugkerende talentontwikkelingsprogramma *De Geheime Club* zetten we in op een stijging in het aantal speelplekken bij de tweede editie.

BonteHond werkt met vaste uitkoopsommen. Hierdoor zijn we niet afhankelijk van de recettes. Om ook het risico voor het theater laag te houden worden de voorstellingen tegen kostprijs verkocht. Tevens verkleint de afzet via de doorlopende leerlijnen het risico van tegenvallende verkoop.

#### 2.7.4 Terugblik op de gevolgen van de coronacrisis in 2022

Bij BonteHond waren de volgende gevolgen van de coronacrisis te zien.

##### Producties

###### STRAF –

Bij STRAF hebben we op voorhand besloten om alle speelbeurten door het land te annuleren, met uitzondering van de speelbeurten op Theaterfestival Oerol op Terschelling. Dit omdat bij de start van de repetitieperiode Nederland nog in lockdown zat en we niet wisten wat er in het voorjaar mogelijk zou zijn. In eerste instantie zouden we ook een publiekswerkingsproject met fototentoonstelling rondom de voorstelling realiseren, maar dit hebben we ook uitgesteld. Dit idee, waarbij we mensen met straf willen portretteren, hebben we doorontwikkeld tot het jaarlijkse boekje dat we in najaar 2023 gaan uit brengen.

###### SUPERSLOW –

In 2022 speelde SUPERSLOW in het voorjaar en het najaar. Helaas heeft SUPERSLOW in het eerste deel van de voorjaarstournee niet kunnen spelen, omdat we toen nog in lockdown zaten. Dit had vooral gevolgen voor de geplande schoolvoorstellingen voor KIDD in Almere.

###### 90's vs 20's –

Toen 90's vs 20's ging toeren waren we wat afwachtend wat betreft de bezoekers die eropaf zouden komen. De tendens in de maatschappij was namelijk dat bezoekersaantallen in de theaters na de coronacrisis tegenvielen. Gelukkig viel dit ons alles mee bij de tour van 90's vs 20's; de productie trok nagenoeg volle zalen. Dit was boven verwachting.

Over het algemeen hebben we gemerkt dat we gemiddeld per voorstelling minder bezoekers hebben ontvangen dan voor corona. We hebben gelukkig wel erg veel gespeeld, in totaal hebben we 392 voorstellingen gespeeld waarmee we 22.139 bezoekers hebben bereikt.

###### KIDD –

In het voorjaar van 2022 waren er nog restricties binnen het onderwijs, klassen die naar huis werden gestuurd of kortere lesweken door het leerkrachtentekort. De werkdruk in het onderwijs is na de coronapandemie hoog. Voor het team van KIDD betekende dit flexibiliteit richting de scholen om het doel van kunst bij kinderen te brengen hoog te houden. Het gevolg van corona was namelijk nog dat er veel annuleringen en wijzigingen werden doorgevoerd op de bestaande planning. Het team heeft veel geïnvesteerd in het aanhalen van de contacten met de scholen, omdat duidelijk opviel dat het goede contact (dat er voor de coronapandemie was) verloren was gegaan. In het schooljaar 2021-2022 is KIDD flink gegroeid. Vanuit de scholen was er de wens voor vastigheid en stabiliteit, waardoor er veel nieuwe scholen kozen voor KIDD als vaste basis voor cultuuronderwijs op school.

##### Publiekswerking

###### Blind date junior met Laura van Dolron –

Dit project is verplaatst van 2021 naar 2022, omdat het in 2021 niet kon plaatsvinden vanwege de lockdowns. Toen het project van start ging merkten we bij het scouten en selecteren van blind dates

voor Laura dat scholen en ouders zich afwachtend opstelden. Uiteindelijk is het gelukt om twee blind dates te laten plaatsvinden.

Boekje *Ik hoop het zeker* en kinderboekenbal –

Dit vond plaats in oktober en hierbij hebben we geen hinder ondervonden van de nasleep van corona.

Fototentoonstelling –

Dit project hebben we uitgesteld en uiteindelijk omgezet naar het boekje dat we in 2023 gaan uitgeven rondom de herneming van STRAF.

Winterpraatje –

Dit project heeft volledig plaatsgevonden. Wat we wel merkten is dat we opnieuw moesten beginnen met het vinden en binden van publiek. Dit was lastiger omdat we in de coronajaren digitale varianten van het project hebben uitgebracht en we zo niet gestaag met hetzelfde concept hebben kunnen werken aan een vast publiek. Ook het thema (eenzaamheid) en de periode vlak voor Kerst zorgen ervoor dat publiek vinden uitdagender is.

#### Internationaal

We hebben de plannen die we voor dit kunstenplan hebben gemaakt voor internationale samenwerkingen dit jaar gelukkig op kunnen pakken. Onze intentie was om met zowel Suriname als Turkije samen te werken, maar we merkten dat ook de cultuur in die landen in zwaar weer was gekomen vanwege de crisis. We hebben onze pijlen dit jaar op Suriname gezet en Turkije hierbij uitgezwaaid. In november is ons artistieke team op werkbezoek naar Suriname afgereisd. Hierbij was verkennen van mogelijke langdurige samenwerkingen het doel.

#### Tegemoetkoming ministerie OCW

Vanuit OCW hebben we tegemoetkoming mogen ontvangen vanuit de steunmaatregelen.  
Steunpakket 2022: €108.600

#### Tegemoetkoming gemeente en provincie

In het voorjaar van 2022 heeft KIDD een beroep gedaan op coronagelden bij de gemeente en de provincie. Steunpakket gemeente Almere: €31.100

#### Tegemoetkoming inkomsten kant – Overheid

In 2022 hebben we geen aanspraak gedaan op regelingen vanuit de overheid.

#### Tegemoetkoming inkomstenkant - Theaters

Gedurende de sluiting van de theaters in de eerste maanden van 2022 werd het rapport van de commissie Scholten reeds gehandhaafd. Dit advies zijn wij blijven opvolgen. De theaters hoeven geen uitkoopsommen te betalen als de voostelling is geannuleerd door sluiting van de theaters of zoals wij besloten hebben rondom STRAF op voorhand te annuleren. Hierdoor hebben we minder inkomsten vanuit de theaters gerealiseerd dan we hadden voorzien.

Omdat er geen specifieke regel omtrent de schoolvoorstellingen zijn opgenomen in het rapport, hebben we over deze voorstellingen met elk theater of steunpunt apart afspraken gemaakt. Bij niet spelen wordt er vaak niets gefactureerd, bij wel spelen hanteerden we vaak de oorspronkelijke uitkoopsom in plaats van de geadviseerde partage-regeling met garantie bij vrije voorstellingen.

### 2.7.5 Kunstenplanperiode 2021-2024

BonteHond is van mening dat er meer voor nodig is dan alleen het produceren van jeugdtheater om kinderen te bereiken met kwalitatief aanbod. Ook een duurzame brug slaan naar de eigen omgeving van kinderen is belangrijk, waaronder hun eigen klaslokaal en school. Daarom ontwikkelt BonteHond niet alleen voorstellingen, maar ook leerlijnen, maatschappelijke locatieprojecten, nieuwe makers programma's en internationale programmering.

2022 was het tweede jaar van de huidige kunstenplanperiode. Daarin zijn we voor vier jaar gefinancierd door OCW, provincie Flevoland en gemeente Almere. KIDD is voor de komende vier jaar gefinancierd door Fonds voor Cultuurparticipatie en de gemeente Almere. Dit geeft ons zekerheid om met veel vertrouwen en ondanks corona, lange lijnen uit te zetten. Om iedereen in Almere, Flevoland, heel Nederland en ver daarbuiten te voorzien van kwalitatieve jeugdtheatervoorstellingen en andere projecten/activiteiten. Ook zijn we al bezig verder dan die vier jaar te kijken.

De voorgaande jaren was BonteHond al gegroeid naar een middelgroot bedrijf met veel verschillende pijlers, daar vroegen wij veel additioneel geld voor aan. Nu met de financiering van OCW is dat niet meer nodig en kunnen we alle projecten realiseren binnen de bestaande budgetten. Dit brengt veel rust in de bedrijfsvoering.

Samen met vier andere professionele culturele organisaties uit Almere: StrandLAB, Vis à Vis, Suburbia en 2turvenhoog hebben wij een aanvraag geschreven als ontwikkelinstelling genaamd Flevolab. Deze aanvraag is niet gehonoreerd. Via de provincie Flevoland kwam later het bericht dat er toch geld beschikbaar gemaakt kon worden voor dit initiatief. Deze unieke samenwerking kan daardoor starten. In 2022 kwamen de verschillende georganiseerde projecten van Flevolab van de grond.

In 2023 zullen wij een start maken met het schrijven van de aanvraag voor de kunstenplan periode van 2025-2028.

### 2.7.6 Financieringsbehoeften

#### Voorstellingen

Ieder jaar wordt er voor 1 oktober de begroting vastgesteld voor het nieuwe jaar. De budgetten voor de producties zijn duidelijk. Dit zijn de gelden van de structurele subsidiegevers. De inkomsten vanuit uitkoopsommen zijn behoudend ingeschat om tegenvallers te vermijden. BonteHond werkt met een planning van twee tot drie jaar. Hierdoor is het mogelijk om een meerjarige inschatting te maken van de kosten van de producties tot en met seizoen 2023/2024.

#### Personeel

Jaarlijks kijken we opnieuw naar het totale personeelsbestand en de functies en taken. In 2021 heeft

er een verschuiving plaatsgevonden in de directie die de rest van de organisatie ook beïnvloedt. Door (de nasleep van) corona is het soms moeilijk inschatten waar er behoefte ligt aan ondersteuning en ontwikkeling, ook is BonteHond constant in beweging en worden er veel initiatieven onderzocht en gestart. We houden de werkdruk goed in de gaten.

#### Publiekswerking

Voorheen werden de publiekwerkingsprojecten gefinancierd met aanvullende subsidie. Vanaf 2021 zijn deze projecten volledig ondergebracht in de lopende begroting.

#### Educatieprojecten

Vanaf 2021 voeren we een iets andere structuur dan voorgaande jaren, er is een vast bedrag voor vrijgemaakt die de educatiemedewerker zelf mag inrichten. In 2022 is dit doorgevoerd en begint het te bestendigen in de workflow. Terugkerende zaken kunnen zijn, de theaterclub en om het jaar samenwerking met *theater na de dam*. Andere projecten hebben het doel om quitte te spelen, bijvoorbeeld de samenwerking met *festival de betovering* in Den Haag om een groot educatietraject te verzorgen.

#### KIDD

De financieringsbehoefte voor KIDD is gelijk aan de projectkosten. De variabelen bij de inkomstenkant zijn het aantal deelnemende scholen en het daarbij behorende leerlingenaantal per school. Het aantal leerlingen per school, of zelfs per klas, is moeilijker te beheersen. Vooral in de eerste groepen kunnen er gedurende het kalenderjaar schommelingen plaatsvinden doordat scholen meer kinderen aannemen (en er meer klassen – lees: kosten – bijkomen) of dat er juist leerlingen afvallen. Om deze onvermijdelijke schommelingen op te vangen is een financiële reserve onontbeerlijk.

#### Studio VMBO

In 2022 is het project studio VMBO, dat gestart is in 2019, met Collage Almere en FleCk, afgerond met een landelijk symposium waar BonteHond heeft gepresenteerd wat er in dit kader de afgelopen vier jaar is gebeurd. Een samenwerking die de ruimte biedt om vanuit kunst, scholen en leerlingen nieuwe vormen van co-creatie te onderzoeken. Door corona waren er een aantal zaken rondom de toolkit nog uitgesteld, die vervolgens in juni 2022 hebben plaatsgevonden. De mogelijkheden voor een doorstart met de ontwikkelde bouwstenen worden onderzocht.

### 2.7.7 Vrij besteedbaar vermogen en verdeling van de bestemmingsfondsen

Algemene reserve:

€ 259.094,-

Bestemming: een gezonde algemene reserve om toekomstige risico's te bestendigen.

KIDD bestemmingsreserve:

€ 122.658

Bestemming: Niet bestede subsidiegelden voor KIDD zullen in subsidieperiode 2021-2024 uitgegeven worden. Dit bedrag is ontstaan door het meenemen van de bestemmingsreserve al gevormd in 2021: €88.733,- aangevuld met €33.925,- uit 2022.

Bestemmingsreserve corona-gevolgen:

Saldo 1 januari 2022: €340.215

Mutatie uit resultaatverdeling: -€55.410

Saldo 31 december 2022: €284.805

Toelichting: Bestemmingsreserve corona gevolgen is gevormd van de ontvangen steunmaatregelen. De gevolgen van corona zullen lang zichtbaar blijven, publieksinkomsten kunnen achterblijven en sommige projecten verdienen een tweede kans. Dit geld zal de komende jaren ingezet worden om bij te dragen aan het herstructureren van de (kern)activiteiten van BonteHond, waarbij ook gekeken wordt naar innovatie.

Uitsplitsing bestemmingsreserve corona gevolgen:

Hier zit niemand op te wachten €112.000

90's vs 20's €15.000

Flevolab €50.000

STRAF €90.000

corona overig: €17.805

Bestemmingsreserve ICT € 16.073

Toelichting: Bestemmingsreserve gevormd voor de afschrijving van de ICT-aankopen, werkplekken zijn in 2021 en 2022 vervangen.

### 2.7.8 Begroting 2023

Begroting van: Stichting Theater- en Productiehuis Almere	2023
BonteHond	
Baten	
Directe opbrengsten	
1. recette/kaartverkoop	€ 1.500,00
2. uitkoop (alleen podiumkunsten)	€ 112.500,00
3. partage (alleen podiumkunsten)	€ 0,00
4. overige publieksinkomsten	€ 0,00
5. publieksinkomsten binnenland	€ 114.000,00
6. publieksinkomsten buitenland	€ 6.000,00
7. publieksinkomsten (5+6)	€ 120.000,00
8. sponsorinkomsten	€ 0,00
9. vergoedingen coproducent	€ 50.000,00
10 . overige directe inkomsten	€ 90.000,00
11. totaal overige directe inkomsten	€ 140.000,00
12. totaal directe inkomsten	€ 260.000,00
13. indirecte inkomsten	€ 0,00

14. private middelen - particulieren incl. vriendenverenigingen	€ 0,00
15. private middelen – bedrijven	€ 10.000,00
16. private middelen - private fondsen	€ 20.000,00
17. private middelen - goede doelenloterijen	€ 0,00
18. bijdragen uit private middelen	€ 30.000,00
19. totaal eigen inkomsten	€ 290.000,00
20. baten in natura	€ 0,00
<b>SUBSIDIES</b>	
21. structureel OCW	€ 754.955,00
22. structureel provincie	€ 117.421,00
23. structureel gemeente	€ 271.120,00
24. structureel publieke subsidie overig	€ 0,00
25. incidentele publieke subsidie	€ 328.488,00
26. totaal subsidies	€ 1.471.984,00
27. totale baten	€ 1.761.984,00

Lasten	
	2021
beheerslasten materieel	€ 150.000,00
	euro
Beheerslasten personeel vast contract	€ 169.232,00
beheerslasten personeel tijdelijk contract	€ 4.560,00
beheerslasten personeel inhuur	€ 0,00
beheerslasten personeel	€ 173.792,00
beheerslasten totaal	€ 323.792,00
activiteitenlasten materieel	€ 657.996,00
	euro
activiteitenlasten personeel vast contract	€ 397.744,00
activiteitenlasten personeel tijdelijk contract	€ 175.579,00
activiteitenlasten personeel inhuur	€ 206.873,00

activiteitenlasten personeel	€ 780.196,00
activiteitenlasten totaal	€ 1.438.192,00

	2023
totale baten	€ 1.761.984,00
totale lasten	€ 1.761.984,00
saldo uit gewone bedrijfsvoering	€ 0,00

## **2.8 Prestaties**

Om tot een betere monitoring te komen van de diverse activiteiten van BonteHond is de werkgroep BARF opgericht: BonteHond-Activiteiten-Registratie-Formulier. In deze werkgroep zitten de projectmedewerkers van de verschillende onderdelen van BonteHond: productie, educatie, publiciteit en de doorlopende leerlijnen. Zij registreren per activiteit de desbetreffende gegevens als aard activiteit, datum, locatie en aantal bezoekers. Deze gegevens komen overeen met het registratiesysteem van OCW. Hierdoor is het mogelijk om al gedurende het seizoen de prestaties te volgen en een strategie te bepalen voor (tegenvallende) resultaten. Tevens wordt na afloop bij iedere activiteit een borderel of een schriftelijke bevestiging van de bezoekersaantallen opgevraagd. De taak van coördinator lag in handen van Sophia Visser. Zakelijk directeur Liselotte Bos heeft de invoer gecontroleerd.

Op de volgende pagina het prestatieoverzicht vanuit de invoer van het OCW-bestand.

NB: Onder 'overige activiteiten' vallen Zaal X en Winterpraatje.



	Producties		Begroting				Realisatie			
			2021		2024		Huidig jaar		Vorig boekjaar	
1	Grote zaal		-		-		-		-	
2	Midden en kleine zaal		7		8		5		5	
3	<i>Online producties</i>		-		-		-		-	
4	<b>Totaal producties (1+2+3)</b>		<b>7</b>		<b>8</b>		<b>5</b>		<b>5</b>	
	<b>Voorstellingen en bezoeken</b>		aantal voorstel-lingen	aantal bezoek-en	aantal voorstel-lingen	aantal bezoek-en	aantal voorstel-lingen	aantal bezoek-en	aantal voorstel-lingen	aantal bezoek-en
	<b>Reguliere voorstellingen</b>									
5	Standplaats		4	320	15	900	215	7.792	6	444
6	Buiten standplaats		33	2.145	70	5.950	54	6.312	26	1.550
7	Buitenland		-	-	30	1.800	2	86	14	1.008
8	Online		-	-	-	-	-	-	-	-
9	<b>+ 8)</b>		<b>37</b>	<b>2.465</b>	<b>115</b>	<b>8.650</b>	<b>271</b>	<b>14.190</b>	<b>46</b>	<b>3.002</b>
	<i>Specificatie van bezoeken reguliere voorstellingen</i>									
10	Gratis bezoeken (zaal; alles wat niet online is)			100		720		881		547
11	Gratis bezoeken (online)			-		-		-		-
12	Betaalde bezoeken (zaal) (5+6+7-10)			2.365		7.930		13.309		2.455
13	Betaalde bezoeken (online) (8-11)			-		-		-		-
14	<b>Totaal reguliere voorstellingen (10+11+12+13+14)</b>			<b>2.465</b>		<b>8.650</b>		<b>14.190</b>		<b>3.002</b>
	<b>Schoolgebonden voorstellingen</b>									
15	Zaal (alles wat niet online is)		25	2.130	85	7.650	121	7.979	35	1.448
16	Online		-	-	-	-	-	-	-	-
17	<b>(15+16)</b>		<b>25</b>	<b>2.130</b>	<b>85</b>	<b>7.650</b>	<b>121</b>	<b>7.979</b>	<b>35</b>	<b>1.448</b>
18	<b>Totaal voorstellingen en bezoeken (9+17)</b>		<b>62</b>	<b>4.595</b>	<b>200</b>	<b>16.300</b>	<b>392</b>	<b>22.169</b>	<b>81</b>	<b>4.450</b>
	<b>Overige activiteiten (aanvullend op Handboek)</b>		aantal activiteite	aantal bezoeke	aantal activiteit	aantal bezoeke	aantal activiteite	aantal bezoeke	aantal activiteite	aantal bezoeke
19	Schoolgebonden activiteiten						2.087	47.624	718	16.286
20	Overige activiteiten						15	225	29	4.630
21	Niet schoolgebonden educatieve activiteiten						63	2.604	42	1.498
22	Begeleidende activiteiten						-	-	-	-
			-	-	-	-	<b>2.165</b>	<b>50.453</b>	<b>789</b>	<b>22.414</b>
	<b>Totaal activiteiten</b>		<b>62</b>	<b>4.595</b>	<b>200</b>	<b>16.300</b>	<b>2.557</b>	<b>72.622</b>	<b>870</b>	<b>26.864</b>

## 2.9 Kas- en bankprocedures

De afgelopen jaren hebben wij toegewerkt naar een structuur binnen de organisatie waarbij het personeel snel zelfstandig kan handelen. Belangrijk is hierbij de controle. Daarom zijn er duidelijke procedures voor kas en bank:

- tekenen met 2 handtekeningen (budgethouder en zakelijk leider)

- afdelingen krijgen meer zelfstandigheid zoals KIDD
- meer decentraal gebruik van pinpassen

#### Pinpassen

Er zijn twee pinpassen: één wordt door de zakelijk leider beheerd, daarnaast heeft het productieteam een pas met een maximum van 5000,-. Deze pas is gekoppeld aan de aparte productierekening waar niet meer dan 5000,- opstaat voor snelle, korte betalingen. Het productieteam beheert deze. Als er niet voldoende budget aanwezig is wordt dit budget op verzoek aangevuld. Daarnaast is er één creditkaart, de zakelijk leider heeft deze in beheer.

### **2.10 Administratieve Organisatie**

In 2020 zijn er een aantal veranderingen doorgevoerd in de administratieve organisatie, in 2021 zijn deze verder geïmplementeerd en verbeterd en in 2022 zijn ze volledig opgenomen in het werkproces. De drie grote administratieve veranderingen van 2020 waren:

1. Nieuw boekhoudprogramma Exact Online
2. Digitalisering administratie
3. Doorontwikkeling iPlanner: Deals module

Het gebruik van deze drie nieuwe systemen brengt rust en duidelijkheid waardoor de administratieve organisatie in het geheel efficiënter is geworden. Dit is het derde jaar waarin er met boekhoudprogramma Exact Online wordt gewerkt. Intussen is dit volledig geïmplementeerd in de dagelijkse werkzaamheden en is de kennis van het programma vergroot waardoor er gemakkelijker gebruik van wordt gemaakt. De administratie is nu volledig gedigitaliseerd, met soms een kleine uitzondering daargelaten. Ook is de nieuwe module 'Deals' in het programma iTheatre nu een vast onderdeel van de administratieve werkzaamheden, hiermee zijn er meer mogelijkheden om specifieke zakelijke afspraken rondom voorstellingen in te voeren die het programma omzet in contracten en facturen.

### **2.11 Personeelsbeleid**

In 2022 is er een aantal mutaties geweest in het personeelsbestand;

Ondersteuning en uitbreiding op de afdelingen productie en publiciteit: voor het eerste halfjaar is een extra productieleider aangetrokken, gezien het drukke voorjaar rondom locatievoorstellen STRAF en Red de Wereld. Op de marketing en publiciteitsafdeling kwam er vanaf half april structureel een medewerker voor 0,4 fte bij.

Wisseling van projectleider op het project Kunst is Dichterbij dan je Denkt, deze vond in april plaats.

De functie van dramaturg werd vergroot naar 2,5 dag per week, zodat deze ook structureel onderdeel werd van het artistieke team.

In het najaar (eind september/begin oktober) vond er een wissel plaats op de productieafdeling.

Met alle medewerkers wordt eenmaal per jaar een functioneringsgesprek gevoerd waarin onder andere wensen en behoefte voor groei en ontwikkeling centraal staat, wat geresulteerd heeft in een uitbreiding op de marketingafdeling met een extra medewerker voor 2 dagen in de week.

### Diversiteit

Diversiteit speelt een vanzelfsprekende en grote rol bij BonteHond. Groot omdat BonteHond het standpunt huldigt dat kunst niet iets is voor de happy few, maar juist voor alle mensen en in het bijzonder alle kinderen. Maar ook een vanzelfsprekende rol die niet zomaar in meetbare kengetallen te vangen is. Om zoveel mogelijk kinderen en jongeren met verschillende achtergronden te bereiken dient het bedrijf open te staan. Dit komt vooral terug in de cultuur en de samenstelling van een organisatie. Het bestuur, het vaste kantoorteam en het terugkerende artistieke team van BonteHond bestaat – naast mensen met een Nederlandse achtergrond – onder andere ook uit mensen met een Iranese, Indische, Surinaamse, Kaap-Verdiaanse, Braziliaanse achtergrond. Bij het ontstaan van een vacature, zoals in 2022 het geval bij KIDD, productie en marketing gaan wij bewust op zoek naar mensen die ons team inclusiever maken. Daarnaast kijken we niet alleen naar etnische achtergrond maar willen we ook diversiteit aanbrengen in de balans tussen mannelijke en vrouwelijke medewerkers en wat betreft opleidingsniveau.

Bij de samenstelling van de spelersgroep is de kwaliteit van de acteurs leidend, maar vanzelfsprekend is de combinatie van acteurs qua energie, uitstraling karakter en ook achtergrond van belang. Hierbij wordt diversiteit als vanzelfsprekend meegenomen zonder normerend te zijn. Volgens BonteHond is dit de beste manier om publiek uit alle lagen van de samenleving te bereiken.

Als laatste komt diversiteit op een inhoudelijke manier terug bij BonteHond. Namelijk door voorstellingen te maken die op een vanzelfsprekende manier diversiteit uitdragen. Zo zijn de verhalen die de voorstellingen van BonteHond verbeelden compassievolle verhalen waarin een wereld wordt gepresenteerd waar iedereen welkom is, afwijkende, saaie, gekleurde, ongelukkige, gelukkige en ook normale mensen. Kortom: voorstellingen die tolerantie, openheid en diversiteit tonen. Onze naam zegt het al: BonteHond. Wij komen op voor de buitenstaander, degene die afwijkt, de minderheid, de andersdenkende, de kunstenaar.

### Beloningsbeleid directie

BonteHond valt onder de regels voor de (semi)publieke sector die zijn vastgelegd in de Wet normering bezoldiging topfunctionarissen publieke en semipublieke sector (WNT). Met deze WNT als uitgangspunt wordt het salaris bij benoeming van een directielid vastgesteld door het bestuur, dat daarbij rekening houdt met de ervaring van een directielid en met de beloning die een directielid in de voorgaande functie ontving. De CAO Toneel en Dans 2022-2023 is hierbij leidend.



## 3. Samenwerkingsverbanden en internationalisering

### 3.1 Samenwerkingsverbanden

BonteHond heeft zich, naast het maken van kwalitatief hoogwaardige theatervoorstellingen voor jeugd, tot doel gesteld de ontwikkeling van de culturele infrastructuur van Almere en Flevoland te stimuleren. Hiertoe zoekt BonteHond actief samenwerking op met partners op allerlei gebieden. De projecten op het gebied van publiekswerking en de educatieve projecten in het kader van Cultuureducatie met Kwaliteit zijn hierbij van groot belang. Naast dit lokale en regionale niveau positioneert BonteHond zich ook op de landelijke podia en in het buitenland.

Voor de productie STRAF zijn op verschillende gebieden intensieve samenwerkingsverbanden ontstaan. Binnen Almere zochten we contact met verschillende organisaties in het sociale domein, via Learn2work (welzijnsorganisatie van de Schoor) zijn er jongeren over de vloer geweest die inspiratie brachten voor de voorstelling. Ook is er onderzocht of deze jongeren maatschappelijke stages bij ons konden lopen. Regionaal is de samenwerking aangegaan met Reclassering Flevoland, waarbij er verschillende taakgestraften zijn geplaatst bij BonteHond, waarvan er één met succes heeft meegespeeld in de voorstelling. Ook zijn diverse medewerkers uit het artistieke team waaronder de spelers, schrijver en regisseur op bezoek geweest bij een taakstraf locatie in Zeewolde. Daar werkten zij een dag mee met de daar geplaatste taakgestraften. Later in het proces zijn deze mensen (taakgestraften, maar ook de reclassering medewerkers) komen kijken naar de voorstelling voordat wij vertrokken naar theaterfestival Oerol op Terschelling. Omdat de enige speelplek nu Terschelling was hebben we daar ook de samenwerking opgezocht met de plaatselijke politie, schooldirecteuren, jeugdwerk Harlingen en reclassering Friesland.

#### 3.1.1 Lokaal

BonteHond participeert in het DOCA (Directeuren Overleg Culturele Instellingen Almere); waarin overleg en afstemming met alle gesubsidieerde kunstinstellingen in Almere plaatsvindt. In 2022 heeft DOCA zich herstructureerd zodat meerdere partijen uit Almere betrokken kunnen zijn. DOCA bestaat nu uit een kernbestuur en verschillende werkgroepen. BonteHond heeft plaatsgenomen in drie werkgroepen te weten: Podiumkunsten, Marketing (MOCA) en Diversiteit en Inclusie. Door het voorzitterschap van de werkgroep podiumkunsten (gedeeld met festivalorganisatie 2turvenhoog) is BonteHond ook aanwezig bij de kernbestuur bijeenkomsten. Namens DOCA was BonteHond onderdeel van het team, samen met Cultuurfonds Almere en de gemeente Almere die de bijeenkomst 'Maak het mee' organiseerde. Een levendig gesprek over cultuur in het Almere van morgen, dit vond plaats op 28 februari 2022. Met theatergroep Suburbia en jongerentheatergroep SubSub is BonteHond gehuisvest op de benedenverdieping van gebouw De Voetnoot. Zij delen drie studio's/repetitieruimtes.

Zaal X is een programmaliijn waarbij we jonge cultuurliefhebbers aanspreken die nu voor hun cultuurbezoek veelal uitwijken naar Amsterdam. Met Zaal X komt er een plek in Almere waarvan de jonge cultuurliefhebber weet: 'Wat er ook op het programma staat, ik kan hier altijd naartoe'. Er wordt gestreefd naar een plek vol cultuur, inspiratie en verrassing. Dit doen we omdat we een duidelijk gezamenlijk doel voor ogen hebben: Almere een aantrekkelijke plek maken met innovatieve

kunst en cultuur. Voor en door de Almeerders. Door deze nieuwe intensieve samenwerking van podium en producenten is kruisbestuiving mogelijk, die anders niet zou plaatsvinden.

Daarnaast staat BonteHond altijd open voor gesprekken met andere initiatieven in de stad, zo is er kennisgemaakt met het huis van Aristoteles, een verkennend gesprek gevoerd met Black Pencil, was de Speelwildernis en 2turvenhoog op de Floriade een goede sparringpartner en hebben we regelmatig contact met Gouden Haas.

Op het gebied van cultuureducatie en schoolvoorstellingen werkt BonteHond nauw samen met Collage Almere, dat de makelaarsfunctie tussen kunstenaars en scholen vervult. Het gehele aanbod van BonteHond wordt hier aangeboden aan scholen. Sinds 2021 is Collage samen met BonteHond penvoerder van het CMK3 project KIDD en we werken we nog meer samen op het gebied van het aanbod, deskundigheidbevordering en kennisdeling.

### 3.1.2 Regionaal

#### Centra Kunstzinnige Vorming

BonteHond werkt intensief samen met lokale steunpunten als De Kubus in Lelystad, Cultuurbedrijf NOP (Muzisch Centrum) in Emmeloord en De Meerpaal in Dronten. Niet alleen via CultuurPlus maar ook in het aanbieden van schoolvoorstellingen is BonteHond een vaste partner van deze aanbieders geworden.

#### FleCk

FleCk is de vaste provinciale partner op het gebied van Kunsteducatie in Flevoland. Samen met hen en de andere partners ontwikkelen we de doorlopende leerlijn De Culturele haven. Daarnaast ontwikkelen we in Studio VMBO samen met Collage Almere bijzondere vormen van co-creatie.

#### FlevoLab

Vanaf 2021 is Flevolab een initiatief gestart van vijf grote Almeerse culturele organisaties; BonteHond, Vis à Vis, Suburbia, 2turvenhoog en StrandLAB. Een samenwerkingsverband die de komende jaren wordt uitgebreid met focus op de gehele provincie. Elke organisatie is kartrekker van een andere pijler. BonteHond leidt de 'werkplaats' zakelijk leider.

### 3.1.3 Cultuureducatie met kwaliteit

#### KIDD en CultuurPlus

BonteHond is initiatiefnemer van twee educatieprojecten in het kader van Cultuureducatie met Kwaliteit in Almere en Flevoland. De lokale overheden, gemeente Almere alsmede provincie Flevoland, zijn hierbij matchingspartners. BonteHond participeert in beide projecten.

#### KIDD en KIDD+

In het gemeentelijk project Kunst is Dichterbij dan je Denkt (KIDD) werkt BonteHond samen met Kunstlinie, Casa Casla, Corrosia, Museum M, de Gemeentelijke Dienst Archeologie, de 5 pilotscholen van de Almeerse Scholen Groep (ASG) en Collage Almere.

### 3.1.4 Landelijk

#### Andere gezelschappen

Al zes jaar werken we intensief samen met Maas theater en dans (Rotterdam) en Artemis (Den Bosch). Gezamenlijk onderzoeken we nieuwe manieren om nieuw publiek voor jeugdtheater te vinden en organiseren we de jaarlijkse succesvolle gezamenlijke verkoopdag: BAM. Daarnaast zijn er in het verleden veel coproducties geweest met beide gezelschappen.

#### Podiumkids

BonteHond is lid van Stichting Kijkuit, al sinds haar oprichting in 2010. Kijkuit verzorgt onder de naam Podiumkids collectieve promotie voor jeugdpodiumkunsten. Door samenwerking met partners als Kidsproof, Ouders van Nu en Ster & Cultuur Junior brengt Podiumkids jeugdvoorstellingen onder de aandacht van een brede doelgroep. Ook is er de Podiumkids theaterprijs - dé publieksprijs voor jeugdpodiumkunsten, waarbij kinderen kunnen stemmen op hun favoriete voorstelling.

#### Theateropleidingen

BonteHond onderhoudt intensief contact met diverse opleidingen op het gebied van theater, zoals acteursopleidingen (Mime, Toneel en Kleinkunst Opleiding van de AHK en de acteurs opleiding van HKU), opleidingen tot productieleider (OPP) en theaterdocent (ArtEZ en AHK). In 2022 is er vervolg gegeven aan de in 2021 opgestarte gesprekken met de mbo-theaterscholen in Amsterdam en Rotterdam, wat heeft geresulteerd in een aantal artistieke werksessies waaruit een stageplek is voortgekomen.

#### Festivals

Festivals zijn voor BonteHond belangrijke speelplekken voor het bereiken van nieuw publiek. Hierbij zoeken we een structurele samenwerking, waarbij incidenteel ook gecoproduceerd wordt (zoals eerder PAK'M geïnitieerd is i.s.m. Festival 2turvenhoog). We zijn altijd actief in gesprek met de volgende festivals: Oerol Festival, Over het IJ Festival, Karavaan, Tweetakt, 2turvenhoog, Boulevard en het OORD festival in de Noordoostpolder.

## **3.2 Internationalisering**

Als doel voor deze kunstenplanperiode hebben we gesteld om samen te werken met Suriname en Turkije. We hadden door de corona maatregelen een digitaal alternatief bedacht om een gezamenlijke podcast te maken, maar dit bleek toch lastiger te worden in verband met de verschillen in taal. Ook merkten we dat het lastig is om digitaal een inhoudelijk product te creëren met mensen die we niet eerder hebben ontmoet. Daarnaast hebben we de nieuwe samenwerking met Turkije helaas moeten laten varen, omdat onze contactpersoon daar wegens persoonlijke omstandigheden geen nieuwe internationale samenwerking kon starten. Door de coronacrisis kwamen de internationale samenwerkingen namelijk als laatste aan bod, omdat er veel problemen opgelost moesten worden vooraleer er ruimte was voor nieuwe initiatieven. Onze eerdere samenwerking rondom de Turkse versie van Gezocht Konijn heeft gelukkig wel in 2022 regelmatig kunnen spelen.

Ook waren we erg enthousiast dat we in het najaar van 2022, toen de maatregelen rondom corona minder werden, eindelijk de mogelijkheid kregen om onze goede contacten in Suriname live te ontmoeten. Ons artistieke team is die kant op gereisd en heeft onderzocht waar mogelijke samenwerkingen tot stand kunnen komen. We hebben hierbij samen met hen besloten dat we echt

een uitwisseling aan willen gaan en niet alleen daar een voorstelling komen spelen of iets komen halen. Het doel is om samen iets te creëren. Dit vergt wel meer tijd en meer inhoudelijke gesprekken, maar in het begin van 2023 blijkt dat iedereen nog erg enthousiast is en worden er plannen voor najaar 2023 gemaakt. In samenwerking met het museum VillaZapakara, Onstage, Beyourownhero en Community Hub richten we onze volle focus op een langdurige samenwerking met Suriname.



# IK HOOP HET ZEKER

Tekst van Sanne Schuhmacher  
Illustraties van Daphne Bunskoek

A stylized illustration of a person running, rendered in various shades of blue and green. The person is shown from the waist down, with one leg forward in a running stride. The background features a large, abstract shape in shades of yellow and orange, resembling a sun or a large letter 'B'.

**BONTE  
HOND**

## 4. Codes

Het bestuur onderschrijft de Governance Code Cultuur en bespreekt regelmatig tijdens de bestuursvergaderingen of zij handelt volgens deze uitgangspunten. Het bestuur onderschrijft daarnaast zowel de Code Diversiteit en Inclusie als de Fair Practice Code.

### 4.1 Governance Code

**Principe 1: De organisatie realiseert haar maatschappelijke doelstelling door culturele waarde te creëren, over te dragen en/of te bewaren.**

BonteHond realiseert zich dat het produceren van alleen uitdagend jeugdtheater niet genoeg is om kinderen en jongeren in Flevoland te bereiken, want kunst- of theaterbezoek is lang niet vanzelfsprekend in Flevoland. Daarom is BonteHond heel actief in het betrekken van andere domeinen bij haar activiteiten om een zo breed mogelijk publiek te bereiken. Goede voorbeelden hiervan zijn:

- het domein **onderwijs** (als initiatiefnemer van drie doorlopende leerlijnen).
- het **maatschappelijke** domein. In het publiekswerkingsprogramma zet BonteHond projecten op in nauwe samenwerking met maatschappelijke organisaties. BonteHond heeft ervoor gekozen om elk jaar Winterpraatje in het eerste weekend van de kerstvakantie te laten terugkomen, een theatrale route rondom het thema eenzaamheid en dan elk jaar vanuit een ander uitgangspunt. Hierin is actief een rol weggelegd voor een aantal maatschappelijke organisaties zoals Vitree, Leger des Heils en Humanitas.

Met deze samenwerkingen wil BonteHond een actieve rol spelen om maatschappelijke thema's op een artistieke en toegankelijke manier te vertalen en hiermee zoveel mogelijk mensen te laten kennismaken met kunst.

**Principe 2 (Inclusief principe 8): De organisatie past de principes van de Governance Code Cultuur toe en licht toe hoe zij dat heeft gedaan ('pas toe én leg uit'). De organisatie volgt de aanbevelingen op en wijkt daar alleen gemotiveerd van af ('pas toe óf leg uit').**

BonteHond hanteert nu het model van bestuur en directie. Voor de nieuwe kunstenplanperiode 2025 – 2028 gaan we opnieuw overwegen om naar het Raad van Toezicht model over te stappen.

Bij de huidige kunstenplanperiode 2021-2024 adviseerde de Raad voor Cultuur om bij het model van bestuur en directie te blijven. Vandaar dat we deze periode dit model blijven hanteren.

**Principe 3: Bestuurders en toezichthouders zijn onafhankelijk en handelen integer. Zij zijn alert op belangenverstremgeling, vermijden ongewenste belangenverstremgeling en gaan op een transparante en zorgvuldige wijze om met tegenstrijdige belangen.**

Het bestuur wordt gekozen aan de hand van de aandachtsgebieden van BonteHond, te weten: onderwijs, inbedding in Almere, inbedding Flevoland, artistieke achtergrond, maatschappelijk

domein en het bedrijfsleven. Hierbij wordt aan de hand van functies en/of nevenfuncties bekeken of er sprake is van belangenverstrengeling. Ook wordt er gelet op de vertegenwoordiging van specifiek etnische achtergrond/samenstelling van Almere. Verder is er een rooster van aftreden.

**Principe 4 (en principe 7): Bestuurders en toezichthouders zijn zich bewust van hun eigen rol en de onderlinge verdeling van taken, verantwoordelijkheden en bevoegdheden en handelen daarnaar.**

Het bestuur komt minstens drie keer per jaar bij elkaar: voor de vaststelling van de begroting (1 oktober) en de vaststelling van de jaarrekening en het jaarverslag (1 april). Tussendoor informeert de directie het bestuur over korte- en lange termijn zaken. Bij iedere bestuursvergadering zijn de directieleden aanwezig. Daarnaast zijn er maandelijks informele gesprekken tussen de zakelijk leider en voorzitter van bestuur voor lopende zaken. De artistiek leider heeft regelmatig contact met het bestuurslid dat belast is met artistiek advies. Het bestuur heeft hierbij een adviserende rol, de directie is verantwoordelijk voor de dagelijkse leiding.

**Principe 5: Het bestuur is verantwoordelijk voor de algemene en dagelijkse leiding, het functioneren en de resultaten van de organisatie.**

Er zijn gestructureerde overleggen, zoals het directieoverleg, verkoopoverleg, marketingoverleg en KIDD-overleg, die genotuleerd worden en waarbij besluiten worden genomen. Altijd is er één lid van de directie aanwezig bij één van de overleggen zodat de besluiten bekrachtigd kunnen worden.

**Principe 6: Het bestuur gaat zorgvuldig en verantwoord om met de mensen en de middelen van de organisatie.**

Bij BonteHond worden de functies ingeschaald volgens de cao Toneel en Dans. Jaarlijks worden er functioneringsgesprekken gevoerd. Deze gesprekken staan in het licht van kansen en mogelijkheden en nadrukkelijk niet in het licht van (ver)oordeling van het functioneren. BonteHond wijst het personeel op de opleidingsmogelijkheden en ondersteunt ook bij het aanvragen bij het Sociaal Fonds Podiumkunsten.

Daarnaast zijn er wekelijkse en tweewekelijkse overleggen om de voortgang van het werk te monitoren. Werkdruk is hier een onderwerp dat we regelmatig laten terugkomen. Er is een uitgebreid personeelsreglement waarin de afspraken staan omtrent: overuren (tijd voor tijd), werktijden, declaraties en kunstbezoek.

Met freelancers worden afspraken gemaakt die de basis vinden in de cao. Hun dagprijs wordt gebaseerd op inschaling via de cao en omgerekend naar een bruto dagbedrag. Hierdoor is er geen verschil in betaling. Vergoedingen op basis van totaalhonoraria passen we toe als er sprake is van een resultaat omschreven eindproduct waarvan de werktijd moeilijk is in te schatten, bijvoorbeeld bij kostuum- of decorontwerp. Voor auteurs hanteren we de richtlijnen opgesteld door de NAPK en de VVL, met als basis de richtlijnen van het Lirafonds. In principe kopen we auteursrechten af.

Met stagiaires wordt een duidelijke stageopdracht afgesproken, vastgelegd in een stageovereenkomst met een vergoeding. BonteHond hecht belang aan een goede begeleiding en besteedt daar veel tijd aan.

BonteHond is al jaren lid van de NAPK, voorzitter van de NAPK-jeugd, neemt deel aan werkgroep Nationaal Theaterweekend, de werkgroep collectieve promotie jeugdtheater en neemt zitting in de adviesraden. Regelmatig worden medewerkers van BonteHond gevraagd te adviseren over een subsidieaanvraag (bijvoorbeeld door scholen), beleidsplan (door nieuwe makers) of artistiek advies (bij producties of afstudeerprojecten).

De jaarrekening en het jaarverslag zijn openbaar en worden gepubliceerd op de website van BonteHond.

### Duurzaamheid

We hebben een traject gevolgd om BonteHond te verduurzamen samen met Bureau 8080, een adviesbureau met expertise op het gebied van verduurzaming in de culturele sector. Speciale aandacht gaat er naar het circulair produceren van voorstellingen. 2021 was het onderzoeksjaar, begin 2022 hebben we een plan van aanpak gemaakt en zijn we gedurende het jaar bezig geweest met het implementeren van dit plan. Verandering gebeurt niet vanzelf, dus de komende jaren zal de focus liggen op kleine stappen naar verduurzaming, zodat we aan het einde van 2024 toch grote veranderingen hebben doorgevoerd die dan als vanzelfsprekend ervaren worden. Zo zoeken we actief naar manieren om decors en kostuums circulair te gebruiken, waardoor we bijvoorbeeld het decor en de kostuums van Red de Wereld volledig duurzaam hebben geproduceerd. Voor bewustwording hebben we een afvalsorteerproef gedaan met de kantoormedewerkers en is besloten dat alle catering vanuit BonteHond volledig vegetarisch is. Verder zijn we bezig met een checklist voor kantoor waaraan gedacht kan worden bij het maken van keuzes ('is het kunst of kan het weg') en kweken we oesterzwammen op ons koffiedik.

## **4.2 Fair Practice Code**

### Solidariteit

Wij honoreren ons personeel en de stagiaires volgens cao Toneel en Dans. Daarbij zorgen wij voor een goede balans tussen projectcontracten en vaste contracten. Bovendien is er samen met NAPK Jeugd werkgroep een document tot stand gekomen over de honorering van theaterdocenten. Op deze manier trekken we hier in één duidelijke transparante lijn.

### Transparantie

In het afgelopen jaar hebben we gemerkt dat er een marktwerking is ontstaan vanwege schaarste op het gebied van personeel, met name bij technici en productieleders. We zijn genoodzaakt om hier deels in mee te gaan, maar we leggen dan altijd uit dat BonteHond staat voor Fair Pay en delen met hen hoe onze honorering tot stand komt. Van ons salarisadministratiekantoor hebben we een rekenschema gekregen waarin alle werkgeverslasten en vakantiedagen worden meegenomen in de berekening. Dit schema delen we met opdrachtnemers indien daar behoefte aan is.

### Duurzaamheid

We hebben eerder intensief onderzoek gedaan naar het duurzamer produceren van voorstellingen, met ondersteuning van een adviesbureau met expertise op dit gebied. Dit onderzoek vormt de basis voor een nieuwe manier van produceren die we in 2022 hebben uitgerold en uitgediept. Daarnaast hebben we alle papieren communicatiemiddelen vervangen door de digitale variant. Voor werknemers hebben we de vergoeding voor scholing verhoogd naar 100 %. Het volgen van trainingen en cursussen wordt gestimuleerd. De werkdruk hebben we getracht te verminderen door meer tijd te bieden door deeltijdaanstellingen op te hogen naar voltijd aanstellingen. We hebben zowel een intern als een extern vertrouwenspersoon aangesteld die beide gecertificeerd zijn door het volgen van een cursus. Daarnaast is er een protocol sociale veiligheid opgesteld en verspreid binnen de organisatie. Vanaf november zijn we als werkgever aangesloten bij het platform Open Up. Via dit platform hebben alle medewerkers toegang tot laagdrempelige mentale ondersteuning in de vorm van webinars, artikelen, check-ins en er kunnen sessies met psychologen geboekt worden. In de contracten met creatieven wordt duidelijk gemaakt hoe de artistieke en materiële eigendommen van een productie verdeeld zijn.

### Diversiteit

Er wordt aandacht besteed aan trainingen op dit gebied voor het hele kantoorteam, zodat we vanuit een gezamenlijk basiskennis verder kunnen bouwen op dit onderwerp binnen de organisatie. Daarnaast wordt ook iedereen gestimuleerd om landelijke bijeenkomsten bij te wonen over dit onderwerp. Elke twee maanden is er het zogeheten 'idealenoverleg', waarin we bespreken hoe wij kunnen bijdragen aan een ideale wereld. Per bijeenkomst wordt er een thema bepaald, waarbij diversiteit & inclusie en duurzaamheid altijd op de agenda staan.

Vanuit DOCA Almere is er sinds 2022 een werkgroep Diversiteit & Inclusie. BonteHond neemt deel in deze groep waarbij we ernaar streven om samen met diverse culturele organisaties de stad Almere inclusiever te maken. Eén keer per jaar organiseert BonteHond in het kader van Publiek Verantwoorden samen met maatschappelijke organisaties (Humanitas, Stad en Natuur, Vrijwilligers- en Mantelzorg organisatie Almere en welzijnsorganisatie De Schoor) een project tegen eenzaamheid.

### Vertrouwen

We hebben zowel intern als extern een gecertificeerd vertrouwenspersoon aangesteld. Hierbij hoort het protocol sociale veiligheid dat gedeeld wordt in de bestaande organisatie en bij nieuwe werknemers.

Met zowel schrijvers als componisten maken we heldere afspraken rondom auteursrecht. Voor overeenkomsten volgen we de modelovereenkomsten opgesteld door de NAPK

## **4.3 Code Diversiteit en Inclusie**

### Programma

Inclusie betekent voor BonteHond dat iedereen zich moet herkennen en moet kunnen verhouden tot de wereld die wij in onze voorstellingen verbeelden. Het generieke beeld dat we willen oproepen, is een wereld vol compassie, openheid, hartelijkheid en warmte, waarin verandering, het andere en de ander geen angst inboezemen, maar nieuwsgierig maken. Dit betekent echter niet dat alle verhalen die we brengen zoetsappig, met een goed einde, vrolijk of sprookjesachtig zijn. Wel dat alle verhalen

een openheid voor alle mensen van alle achtergronden uitstralen. In de verhalen van BonteHond vind je zonder problemen mannelijke cheerleaders op een voetbalveld (*Schoppen*). Inclusie waarborgen we door de breed aansprekende, actuele thema's van de voorstellingen.

De internationale samenwerking met makers en culturele instellingen uit Suriname is een voorbeeld van artistieke vernieuwing en culturele verdieping voor BonteHond.

### Publiek

BonteHond bereikt in Almere, Flevoland en door het hele land een zeer cultureel divers publiek met name door de vele schoolvoorstellingen. Ook het publiekswerk (op ongewone locaties) en de samenwerking met maatschappelijke partners (andere achterban) brengt nieuw publiek op de been. In 2022 hebben we een unieke samenwerking met Laura van Dolron gehad, waarbij ze met kinderen op 'blind date' ging en over hun leven een eenmalige voorstelling ten tonele bracht. Onze podcast bevat creatieve opdrachten die kinderen thuis kunnen uitvoeren. Bij het verzinnen van deze opdrachten is er nadrukkelijk gekozen voor opdrachten die iedereen uit zou kunnen voeren met zo min mogelijk middelen; je hebt er bij wijze van spreken alleen een leeg toilettrolletje voor nodig. Op Oerol zijn bij twee van onze voorstellingen tolken aanwezig geweest: een gebarentolk en schrijftolk. Daarnaast sluiten we elk jaar af met ons publiekswerkingsproject Winterpraatje dat wij samen met maatschappelijke partners uit Almere organiseren. Dit is een gratis te bezoeken evenement met als overkoepelend thema eenzaamheid. Dit jaar hebben we een leegstaand winkelpand gebruikt en hier een interactieve tentoonstelling neergezet met als thema uitsluiting.

### Personeel

BonteHond maakt een onderscheid tussen personeel voor de schermen en achter de schermen. Voor de schermen: als je voor kinderen in de huidige wereld theater maakt, dan moeten de spelers op het toneel even kleurig/divers zijn als de gemiddelde schoolklas in Almere. Waar we wel nog een slag in kunnen slaan, is bij het personeel achter de schermen, zoals op kantoor. Dat is voornamelijk vrouw, wit en hoogopgeleid. Bij het opvullen van vacatures gaan we actief op zoek naar een aanvulling op dit personeelsbestand. We zien vooruitgang in de afgelopen jaren, maar het is een proces dat tijd nodig heeft. Ook omdat BonteHond mensen een vast contract biedt wanneer ze daar recht op hebben en we deze niet zomaar kunnen openbreken (Fair Practice). Bij de huidige vacatures zoeken we naar nieuwe wegen om een meer divers personeel aan te trekken. We scouten via een ander netwerk in de gewenste doelgroepen en stellen vacatureteksten anders op.

### Partners

De partners van BonteHond, - artistieke collega's, scholen en maatschappelijke instellingen -, zijn net als BonteHond voor een wereld waarin iedereen meetelt. We versterken elkaar ook op het gebied van inclusief denken en handelen. Denk aan de kennis die de lokale maatschappelijke instellingen meebrengen over de vele bevolkingsgroepen die Almere rijk is zoals Bureau Gelijke Behandeling Flevoland, Humanitas, Vrijwilligers en Mantelzorgcentrale Almere, welzijnsorganisatie De Schoor en zorginstelling Vitree. BonteHond zoekt partners met dezelfde open blik op de wereld, zodat er een wederkerig proces van kennisuitwisseling mogelijk is.

**Stappen om deze code verder in het bedrijf te implementeren zijn:**

- In 2022 hebben we trainingen verzorgd voor het hele kantoorteam in navolging van de al gevolgde cursus door de zakelijk leider op het gebied van inclusie en diversiteit. Deze trainingen worden verzorgd door de Academie voor Cultuurmanagement. Dit bracht mooie gesprekken op gang, ter inspiratie. Om het thema hoog op de agenda te houden, organisatiebreed, zullen we de komende jaren minstens 1 keer per jaar een spreker uitnodigen voor een lezing.
- Er zijn zes wekelijkse bijeenkomsten die we het idealenoverleg hebben genoemd, hierin wordt gebrainstormd met het kantoorpersoneel over welke kleine en grote stappen we kunnen ondernemen om meer divers, inclusiever en duurzamer te worden als organisatie.
- Nieuwe vormen en manieren van marketing worden onderzocht.

**Stappenplan van BonteHond op het gebied van diversiteit en inclusie tot 2024**

- We streven naar een percentage rond 30 % voor personeel met een buitenlandse- en/of migratieachtergrond.
- 50 % van de voorstellingen spelen op of voor scholen, opdat we alle kinderen met alle achtergronden bereiken. Dit doel hebben we bereikt en zetten we de komende jaren voort.
- Publiekswerking (en het bereiken van nieuwe doelgroepen die niet bekend zijn met kunst en cultuur) is een integraal onderdeel geworden van het beleid van BonteHond.

Akkoord namens bestuur:

Voorzitter: Marleen Lamers

Datum: 07 april 2023

Plaats: Weesp

Handtekening:



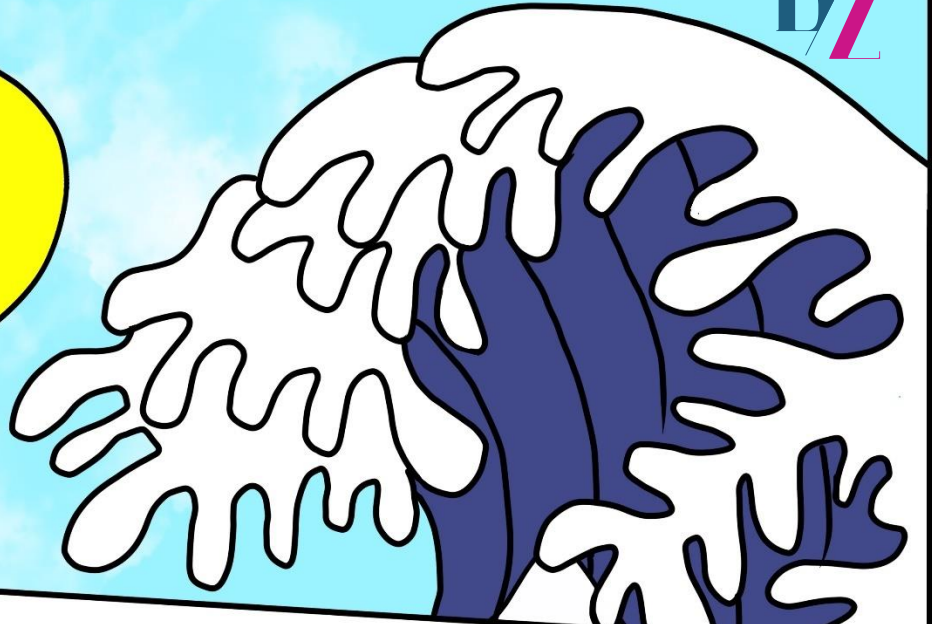
Penningmeester: Ad van Mierlo

Datum: 7 april 2023

Plaats: Utrecht

Handtekening:





DE KEOS  
VAN KEEES

TG.AAA





## 5. Bijlagen

### 5.1 BIJLAGE I : Overzicht producties 2022

Producties

**SUPERSLOW** (2,5+)

januari t/m april en oktober t/m december 2022



Een ode aan nieuwe dingen ontdekken en uit je comfort zone breken. Hetgeen waar peuters het allerbeste in zijn en iets dat ouders soms lastig vinden. Met goede bedoelingen, heel veel liefde en uit bescherming willen ouders hun kinderen behoeden voor het onbekende. Maak je maar geen zorgen, kinderen zijn vaak prima in staat zijn om dat zelf te ondervinden. Ga mee op reis door het hoofd van een peuter tijdens deze fysieke, muzikale voorstelling met theatrale hiphop en weinig woorden.

Leve de prikkels en het onbekende! Geen dans, geen theater, geen muziek. SUPERSLOW zit overal tussenin. Een voorstelling waaruit blijkt dat peuters veel stoerder zijn dan hun ouders ooit hadden verwacht.

Dus stel jezelf open, verwacht niks en ontvang alles. Een ode aan het avontuur.

“In SUPERSLOW laat Faas drie performers associatief ontdekken en de grenzen opzoeken. De grenzen van hun omgeving, hun lichaam en soms ook van elkaar. Dit alles [...] in razend tempo en met expressieve hiphop uitgevoerd.”

“Het is een aanstekelijk energiek geheel.”

#### Evaluatie

Na een succesvolle tour in 2021 werd SUPERSLOW in 2022 ook nog veel geprogrammeerd door verschillende scholen en theaters. Door de vele speelbeurten hebben we voor het najaar in 2022 nog een danser ingewerkt om SUPERSLOW te kunnen spelen.

**CONCEPT & REGIE:** Judith Faas **DANS EN SPEL:** Serano Pinas, Liza Panjoel, Ali Zanad, Jeffrey Loewenicht, Megan Simons, Brecht Louwerens, Nadine Wijshoff, Mitchell Hamel e.a. in wisselende samenstelling **DRAMATURGIE:** Victor Mentink **REGIEASSISTENTIE:** Millie Lijbers **KOSTUUM:** Eleftheria Lavdaki **DECOR CONCEPT:** Wannes van der Veer **COMPONIST:** Mauro Casarini **PRODUCTIE:** Daan de Lau

#### Educatie en randprogramma:

Direct na afloop van de voorstelling (zowel school als vrij) is er een kort interactief programma dat wordt uitgevoerd door de acteurs uit de voorstelling of een theaterdocent, waar zowel kinderen als volwassenen aan mee kunnen doen. Dit interactieve programma bevat een productdemonstratie van een multifunctionele gadget, passend bij de voorstelling, die iedereen mee naar huis krijgt en het daar dan ook kan gebruiken.



Lichten uit als je de deur uitgaat, dikke trui aan in plaats van de verwarming laten loeien, zonnepanelen op het dak en geen plasticflesjes meer kopen. Of wat dacht je van elektrisch rijden, plantaardig eten en gebruikte kleding in de textielbak gooien. Een betere wereld begint bij jezelf. Toch?

Alles gaat fout! Iedereen doet maar waar hij zin in heeft, het loopt volledig uit de hand. Straks houden we geen boom meer over. En dan? Er moet iets gebeuren. Maar we moeten al zoveel.

Daarom is er nu Red de Wereld! Een show vol boze bloemen en bedroefde bijtjes om het goede voorbeeld te geven. Want met showdansen en ingeleefde ballads gaan we de wereld redden. Een voorstelling over of het ook anders kan. Over de impact van liedjes over moeilijke dingen en dansjes over iets waar je toch niks van snapt. Vol bangmakerij en goede bedoelingen en glitterig amusement.

**CONCEPT EN REGIE** JUDITH FAAS **TEKST** SANNE SCHUHMACHER **SPEL** ANNA KEUNING, ANNA NIJENHUIS BRITT VAN TOOREN, DIONISIO MATIAS, FLOYD KOSTER, FRANKLY JOE MAULANY, KATELIJNE BEUKEMA, MILAN BOELE VAN HENS BROEK, SABRINA NABERMACNACK, TIM SCHOUTEN, WISSELENDE SAMENSTELLING.  
**MUZIEKCOMPOSITIE** REINIER VAN HARTEN **DECOR EN KOSTUUM** DAPHNE KARSTENS **DRAMATURGIE** VICTOR MENTINK  
**REGIE-ASSISTENTIE** MILLIE LIJBERS **PRODUCTIE** ANNEKATRIEN GIELKENS

#### Evaluatie

Red de Wereld stond 180 dagen lang op de Floriade in Almere. De voorstelling heeft met 12 acteurs in allerlei verschillende combinaties 6 maanden lang elke dag gespeeld. Helaas door het lage aantal bezoekers die op de Floriade aanwezig waren zijn er ook voorstellingen geannuleerd. Toch heeft Red de Wereld uiteindelijk 244 keer op de Floriade gespeeld. Voor de spelers was het af en toe zwaar om zo veel te spelen, ook omdat Red de Wereld op locatie werd gespeeld en de Nederlandse weersomstandigheden veel verschilden (van april tot en met oktober; was het soms heel heet of juist heel erg koud en af en toe een storm). Daarnaast verliep soms de samenwerking met de Floriade moeizaam niet alleen op productioneel niveau maar ook op publicitair en educatief niveau, waardoor we niet alle afgesproken onderdelen volledig hebben kunnen doen.

#### Ik hoop het zeker

Naast Red de Wereld heeft BonteHond ook een boek ontworpen rondom de thematiek van de voorstelling: Ik hoop het zeker. BonteHond heeft Ik hoop het zeker gemaakt omdat theater soms zo vluchtig is en boekjes blijven. Omdat de thema's uit de voorstelling best nog wat extra aandacht en extra verhalen verdienen. Het boek is geschreven door schrijver (ook van de voorstelling) Sanne Schuhmacher en Daphne Bunskoek heeft de beelden gemaakt. Om dit boek te presenteren op de Kinderboekenweek heeft Red de Wereld nog twee keer in Almere gespeeld.



Wanneer ben je een boefje en wanneer een crimineel? Wat zijn de grenzen van iets écht fout doen? En als je eenmaal die grens bent overgegaan, kun je dan nog terug? Kun je de consequenties van een misstap overzien? En wie bepaalt hoe erg het is wat je doet? Is dat een rechter, je juf, of je moeder of vader, je vrienden of jijzelf? Wat is het verschil tussen een taakstraf en achter de tralies?

STRAF is een voorstelling over en met jongeren met een taakstraf. Meewerken aan de voorstelling is de taakstraf voor deze jongeren, want BonteHond is sinds 2021 officieel een taakstraf locatie. Het script, decor en rolverdeling is samen met de jongeren bepaald. Zij vertellen hun eigen verhaal op hun eigen manier.

Een voorstelling over grenzen opzoeken en er overgaan. Over de consequenties en impact. Over oordelen van anderen en van jezelf. Over een tweede kans. Een meeslepend authentiek verhaal over én door jongeren met een taakstraf.

Judith Faas in een interview in de NRC (door Sander Janssens op 27 mei 2022) over het werken met taakgestraften: „Zijn straf is dat zijn vrijheid wordt beperkt door hier te moeten opdagen. Het gaat mij er niet om of hij het hier leuk vindt, maar het feit dat dit hem verandert vind ik wel belangrijk. De maatschappij heeft er meer aan dat hij niet meer in de fout gaat, dan dat hij hier een rottijd heeft.”

**CONCEPT EN REGIE** JUDITH FAAS **TEKST** SANNE SCHUHMACHER **SPEL** ANNE FÉ DE BOER, DIONISIO MATIAS, KATELIJNE BEUKEMA, E.A. **COMPOSITIE** TRISTAN ESAJAS **DECOR ONTWERP** JULIETTE MOUT **KOSTUUM ONTWERP** ELEFTERIA LADVAKI **DRAMATURGIE** VICTOR MENTINK **REGIEASSISTENT** MILLIE LIJBERS **TECHNIEK** KLIM NELISSEN, DUNCAN KUIPÉRI **LICHTONTWERP** NTB **PRODUCTIE** DAAN DE LAU, JORIS BASTIAAN **MET DANK AAN** RECLASSERING FLEVOLAND

NRC (27 mei 2022) “Wie na het begaan van een delict een taakstraf krijgt, kan afval prikken op straat, graffiti uit tunnels verwijderen of parken onderhouden. Maar je kunt ook terecht komen bij BonteHond in Almere, dat sinds anderhalf jaar als eerste theatergezelschap in Nederland officieel ook een taakstraflocatie is. De taken voor werkgestraften variëren er van schoonmaken tot decorbouw, repetities bijwonen of zelfs meespelen in een voorstelling.”

#### Evaluatie

Om de verhalen achter werkgestrafte jongeren te kunnen laten zien, besloot Judith Faas om er een voorstelling over te maken: STRAF. Maar om dat goed te doen moest dit niet alleen over, maar vooral met werkgestraften. Hierdoor had STRAF

een lange voorbereidingsperiode, in het begin van het kunstenplan zijn al de eerste gesprekken met de Reclassering gevoerd.

Tijdens het proces van STRAF hebben er uiteindelijk verschillende werkgestrafden hun taakstraf bij BonteHond kunnen uitvoeren. En omdat dit voor ons een succes was, blijft BonteHond een taakstraflocatie. Daarnaast was het mogelijk om met een grote groep acteurs en makers een dag mee te lopen bij een taakstraflocatie in Zeewolde en er heeft uiteindelijk iemand meegespeeld met de voorstelling.

Eind 2021 hebben we moeten besluiten, vanwege de toenmalige corona maatregelen, om een groot gedeelte van de tour van STRAF te annuleren. Dit werd geadviseerd door de theaterpartners waar we mee samenwerkten omdat zij dit grote locatieproject op dat moment niet konden realiseren. Om geen inhoudelijke concessies te doen en de voorstelling alsnog te kunnen creëren hebben wij ervoor gekozen om exclusief op Oerol te spelen. Gelukkig konden we in het proces van het maken van de voorstelling ook voor andere doelgroepen spelen. We hebben try-outs kunnen spelen voor middelbare scholieren, basisscholieren, medewerkers van de Reclassering én taakgestrafden. Naast het succes en de positieve publieksreacties op Oerol vonden we het ook belangrijk en bijzonder om voor deze doelgroepen te spelen. Omdat we dit nog veel meer willen en kunnen doen hebben we besloten om STRAF te hernemen in het najaar van 2023. Ook omdat er verschillende instanties, de Reclassering Nederland én de partner theaters nog steeds geïnteresseerd zijn om STRAF te programmeren.



Een ode aan de (wan)smaak

De muziek waar je ouders naar luisteren is per definitie slecht. Maar dat komt omdat zij oud zijn, daar kunnen ze niks aan doen. En dat zij niet snappen dat de muziek waar jij naar luistert het beste is dat er ooit gemaakt is, vergeef je ze ook. Zolang het binnenshuis blijft. Zodra je vader op een verjaardag gaat meezingen met 2 Unlimited en je moeder laat zien dat ze nog precies weet hoe je de Macarena danst, moet er ingegrepen worden.

Het is tijd voor de battle van de eeuw. Suzan en Freek nemen het op tegen

Twarres en Snelle gaat de strijd aan met MC Hammer. Elsa staat tegenover Pocahontas en van Flippo's versus Squeezies. Een voorstelling over wederzijds onbegrip tussen ouders en kinderen, dat zich blijft herhalen. Over nostalgie, trends, guilty pleasures en het missen van eerste keren. 90's vs 20's laat zien dat het onvermijdelijk is om net als je ouders te worden, ook al roep je nog zo hard van niet. En dat is ook oké.

Een live DJ, drie spelers, oneindig veel hitjes en een hoop gênante momenten dit is 90's vs 20's: een muzikale battle, waarin iedereen toch al weet wie er gaat winnen.

**CONCEPT EN REGIE** JUDITH FAAS **TEKST** SANNE SCHUHMACHER **SPEL** ERWIN BOSCHMANS, EVA ZWART, MANON NIEUWEBOER **DJ** JORY ONRUST **COMPONIST** MAURO CASARINI **KOSTUUM** ANNEKE SPEELMAN **DECOR** MARLIES SCHOT **DRAMATURGIE** VICTOR MENTINK **REGIE-ASSISTENTIE** MATTHIJS MAHLER **TECHNIEK** CHIELJAN VAN DER HOEK, SJEFF VAN DE VEN **LICHTONTWERP** JOB WOUDESTRA **PRODUCTIE** ANNEKATRIEN GIELKENS

“In een oergeestige dialoog, halverwege de voorstelling, wordt precies getroffen hoe extreem lomp kinderen met hun ouderschaamte plegen om te gaan (‘Mam, als ik je het heel lief vraag, zou je dan iets voor me willen doen?’ ‘Wat dan?’ ‘Je Instagram-profiel verwijderen.’)” (THEATERKRANT - MARIJN LENS)

“Ouders die dansen op hits uit hun tijd. Gênant! Zo word jij later echt niet! Nou wel, zo laat de theatervoorstelling 90's vs 20's zien. En dat is niets om je voor te schamen.” (KIDSWEEK – MAARTJE DAMMERS)

#### Evaluatie

90's vs 20's zorgde voor veel herkenbare momenten voor het publiek. De ouders/verzorgers herkenden zich in verschillende situaties over hoe kinderen soms kunnen zijn en de kinderen juist over hoe gênant volwassenen soms kunnen zijn. Dit begon al bij het begin van de voorstelling waarbij iedereen op de dansvloer door de spelers werd uitgenodigd om mee te dansen. Veel kinderen reageerden beschaamd als hun vader, moeder of een andere volwassene hier op inging. Door deze herkenning ontstond er een interessante en positieve wisselwerking in het publiek. Naast de positieve publieksreacties was 90's vs 20's voor ons bijzonder omdat er een live DJ in de voorstelling mee op tour ging.



BonteHond in coproductie met Laura van Dolron

Wist je dat er meer dan 50.000 kinderen in Almere wonen? Al deze kinderen hebben hun eigen verhaal, net als jij, je broertje, buurmeisje of klasgenoot. Wat houdt kinderen uit Almere bezig? Blind Date Junior is een bijzondere ontmoeting tussen Laura van Dolron en een opvallend Almeers kind, in de breedste zin van het woord.

Laura van Dolron ging al eerder op blinddate met diverse mensen met een bijzonder verhaal. Ze loopt een dag mee in hun leven, om tot nieuwe inzichten te komen vanuit een totaal ander perspectief. Al deze inzichten deelt Laura van Dolron tijdens een muzikale theater-performance.

Op uitnodiging van theatergezelschap BonteHond gaat ze voor het eerst op blind date met een kind, want elk kind heeft een bijzonder verhaal. Het blijft tot de dag van ontmoeting een verrassing wie Laura van Dolron zal ontmoeten. Blind Date Junior is een reeks ontmoetingen, waarbij het perspectief van het kind centraal staat en de stad Almere vanuit een nieuwe invalshoek belicht wordt.

**CONCEPT REGIE EN SPEL:** Laura van Dolron **MUZIEK:** Frank van Kasteren

#### Evaluatie

Uiteindelijk konden we twee Blind Date Junior realiseren met twee bijzondere kinderen uit Almere. Theatremaker Laura van Dolron wist de levens van beide kwetsbare jonge mensen en hun familie ontroerend onder woorden te brengen. BonteHond is ook kritisch over de samenwerking, de uitvoeringen bleken lastig verkoopbaar voor vrij publiek in Almere waardoor de uitvoeringen wat particulier werden (spelen voor alleen familie en vrienden). Daarnaast zou er een slag geslagen kunnen worden in de lengte van het materiaal. De eerste Blind Date Junior had door de randprogrammering van Zaal X (door BonteHond geproduceerd) een volwaardiger karakter dan de editie daarna bij Corrosia. Wel was het een unieke samenwerking omdat Laura van Dolron nog niet eerder met kinderen had gewerkt en het ook goed paste in de publiekswerkingsprojecten van BonteHond. Voor Blind Date Junior was er namelijk een intensieve samenwerking nodig met een kwetsbare doelgroep. Dit was ook door de coronacrisis soms lastig realiseerbaar omdat de scholen en ouders zich vaak afwachtend opstelden. We zijn daarom blij dat uiteindelijk twee bijzondere blind dates hebben kunnen plaatsvinden.

**Zaal X**

Onder de naam *zaal X* bundelen BonteHond, Suburbia en Kunstlinie hun krachten in de kleine zaal van de Kunstlinie. Zaal X is een programmajijn waarbij we jonge cultuurliefhebbers aanspreken die nu voor hun cultuurbezoek veelal uitwijken naar Amsterdam. Met zaal X komt er een plek in Almere waarvan de jonge cultuurliefhebber weet: 'Wat er ook op het programma staat, ik kan hier altijd naartoe'. Dit moet een plek worden om wekelijks naar terug te keren. De doelgroep wordt nauw betrokken bij de ontwikkeling van het concept en is daardoor straks meer dan alleen bezoeker: zaal X is een plek waar je je thuis voelt.

BonteHond, Kunstlinie en Suburbia slaan de handen ineen om met zaal X een plek vol cultuur, inspiratie en verrassing te maken. Dit doen we omdat we een duidelijk gezamenlijk doel voor ogen hebben: Almere een aantrekkelijke plek maken met innovatieve kunst en cultuur. Voor en door de Almeerders. Door deze nieuwe intensieve samenwerking van podium en producenten is kruisbestuiving mogelijk, die anders niet kan plaatsvinden.

*Geen traditioneel geneuzel, maar een vrijplaats waar kunst en cultuur moeiteloos opgaan in een chille zondagmorgen. Kom iedere maand naar Koffie & Theater, voor een croissant, de krant en een voorstelling voor de koters. Na afloop schuif je samen met je kinderen aan bij een verrassende workshop. De ideale zondag voor het hele gezin.*

Zondag 25 september: TG.AAA met Keos van Kees (6+). Voor iedereen die wel eens ontploft. Zoveel voelen is nou eenmaal best lastig en creëert chaos, "Keos". Maar zoveel voelen is ook buitengewoon bijzonder en af en toe ontploffen is helemaal niet erg. Zondag 30 oktober: Laura van Dolron met Blind Date Junior (8+). Stand up filosoof Laura van Dolron gaat op blind date met een kind uit Almere. Ze vertaalt de ontmoeting naar een muzikale theaterperformance waarbij het kind centraal staat. Zondag 27 november: Coupedeoule met MIJNMIJNMIJN (5+). Een familievoorstelling voor iedereen vanaf 5 jaar die vindt dat je hoofd van jezelf is en van niemand anders.

**Evaluatie**

Het is met de drie initiërende organisaties heel duidelijk wat het doel is van Zaal X maar soms is het nog zoeken naar een bepaalde manier van aanpak of werkstructuur. Het is voor Suburbia, Kunstlinie en BonteHond een samenwerking op verschillende niveaus; het heeft een programmaraad, marketingteam én een zakelijke stuurgroep. Hierdoor werd er veel uitgewisseld tussen de verschillende organisaties. De organisaties zijn in grootte en manier van werken heel anders, daarom is het soms nog zoeken. Maar we leren elkaar ook steeds beter kennen. Daarnaast is het bijzonder dat twee producerende organisaties deze samenwerking aan kunnen gaan met een presenteerplek/theater.

Helaas verloopt nog niet alles zoals we zouden willen, maar we hebben ook aan het begin van de samenwerking gezegd dat dit project een lange adem heeft. Ook omdat we op zoek zijn naar een moeilijk bereikbaar publiek én omdat we graag iets nieuws willen creëren. Daarom zijn we blij dat we dit project kunnen doortrekken in 2023 en om dit verder met elkaar te kunnen onderzoeken. Vooral omdat we met Zaal X vanuit BonteHond een plek aan jonge makers kunnen bieden waar zij hun eigen voorstelling (of project) kunnen tonen.

## Inleiding

### De stichting

De stichting is in juni 2005 opgericht met de naam Stichting Productiehuis Almeerse Theaters. Op 31 mei 2006 is door middel van een statutenwijziging de naam veranderd in Stichting Theater- en Productiehuis Almere. De activiteiten worden uitgevoerd onder de naam BonteHond.

### Doel

De stichting heeft als doel:

- \* het ontwikkelen van kwalitatief hoogwaardige voorstellingen voor kinderen en volwassenen.
- \* het bieden van mogelijkheden aan nieuwe makers van theaterproducties om zich te ontwikkelen op professioneel gebied.
- \* het versterken van de culturele identiteit van Almere.

De stichting beoogt niet het maken van winst.

### Bestuur

#### Directie

Judith Faas	Directeur Artistiek
Roeland Dekkers	Directeur Innovatie en ondernemerschap
Liselotte Bos	Directeur Zakelijk

#### Bestuur

Marleen Lamers	Voorzitter
Ad van Mierlo	Penningmeester
Simone de Kruijk	Algemeen lid
Loes van der Pligt	Algemeen lid
Meindert Eijgenstein	Algemeen lid

### Financiering

Stichting Theater- en Productiehuis Almere ontvangt de volgende subsidies:

#### Subsidie Onderwijs Cultuur en Wetenschappen (OCW)

Voor het jaar is toegezegd: 782.976

#### Subsidie Provincie Flevoland

Voor het jaar is toegezegd: 131.746

#### Subsidie Gemeente Almere

Voor het jaar is toegezegd: 446.413

#### Subsidie Fonds Cultuur Participatie

Voor het jaar is toegezegd: 171.744

Totaal exploitatiesubsidies 1.532.879

Overige diverse incidentele bijdragen: 317.700

Totaal subsidies: 1.850.579

Een nadere specificatie van deze posten is opgenomen in de toelichting bij de exploitatierekening.



## Inleiding

### Eigen vermogen

Het saldo van het eigen vermogen bedroeg per 1 januari 2022		708.042
Bij: Ontvangen subsidies en bijdragen 2022	1.850.579	
Bij: Directe en indirecte opbrengsten en rentebaten	513.269	
		<u>2.363.848</u>
		3.071.890
Af: Uitgaven 2022		2.385.671
Af: rentelasten		<u>3.589</u>
Saldo van het eigen vermogen per 31 december 2022		<u><u>682.630</u></u>

### Resultaat

In het verslagjaar is een exploitatieresultaat ontstaan van		-25.412
Begroot was een exploitatietekort van		<u>-29.632</u>
Positief resultaat ten opzichte van de begroting		4.220

Het resultaat is toegevoegd aan het eigen vermogen.

De belangrijkste verschillen ten opzichte van de begroting van het OCW die tot dit resultaat hebben geleid zijn als volgt:

### Baten

	Voordelig	Nadelig
<u>Eigen inkomsten</u>		
Publieksinkomsten	-	13.457
Sponsorinkomsten	-	-
Overige inkomsten	69.199	-
Indirecte opbrengsten	267.267	-
Overige bijdragen uit private middelen	-	30.000
Totaal eigen inkomsten:	<u>293.009</u>	<u>-</u>

### Publieke subsidies en bijdragen

Meerjarig subsidie OCW	43.291	-
Meerjarig subsidie Provincie	14.325	-
Meerjarig subsidie Gemeente	175.293	-
Meerjarig subsidie Overig	171.744	-
Overige bijdragen uit publieke middelen	-	80.788
Totaal publieke subsidies en bijdragen	<u>323.865</u>	<u>-</u>

### Verschil baten ten opzichte van de meerjarenbegroting

616.874 -

### Lasten

Beheerslasten: materiële lasten	-	6.766
Beheerslasten: personeelslasten	7.840	-
Activiteitenlasten: materiële lasten	39.279	-
Activiteitenlasten: personeelslasten	-	649.418
Verschil lasten ten opzichte van de meerjarenbegroting	<u>-</u>	<u>609.065</u>

Rentebaten en lasten

- 3.589  
- 3.589

Verschil exploitatieresultaat ten opzichte van de meerjarenbegroting

4.220 -

**Jaarrekening 2022**

**Balans per 31 december 2022**

na resultaatverdeling

	<u>31 dec 2022</u>	<u>31 dec 2021</u>
<b>ACTIVA</b>		
<b>Vaste activa</b>		
Materiële vaste activa	<u>33.889</u>	<u>27.182</u>
<b>Totale vaste activa</b>	33.889	27.182
<b>Vlottende activa</b>		
Vorraden	10.235	4.371
Vorderingen	302.105	177.552
Liquide middelen	<u>573.177</u>	<u>784.042</u>
<b>Totale vlottende activa</b>	885.517	965.965
<b>TOTALE ACTIVA</b>	<u><u>919.406</u></u>	<u><u>993.147</u></u>

**Balans per 31 december 2022**

*na resultaatverdeling*

	<u>31 dec 2022</u>	<u>31 dec 2021</u>
<b>PASSIVA</b>		
<b>Eigen vermogen</b>		
Algemene reserve	259.094	259.094
Bestemmingsreserves	<u>423.536</u>	<u>448.948</u>
<b>Totaal eigen vermogen</b>	682.630	708.042
<b>Kortlopende schulden</b>	236.776	285.105
<b>TOTALE PASSIVA</b>	<u><u>919.406</u></u>	<u><u>993.147</u></u>

**Exploitatierkening over 2022**

	2022	OCW begroting	2021
	€	€	€
<b>BATEN</b>			
Eigen inkomsten			
1 Publieksinkomsten binnenland:	79.953	90.910	21.108
- 2 Recette/kaartverkoop	-	1.535	-
- 3 Uitkoop	74.389	89.375	19.650
- 4 Partage	5.564	-	1.458
6 Publieksinkomsten buitenland	2.000	4.500	-4.800
<b>7 Totaal Publieksinkomsten (1+6)</b>	<b>81.953</b>	<b>95.410</b>	<b>16.308</b>
9 Baten coproducties	-	30.000	-
10 Overige directe inkomsten	164.049	64.850	104.196
11 Totaal overige directe inkomsten (8+9+10)	164.049	94.850	104.196
<b>12 Totaal Directe inkomsten (7+11)</b>	<b>246.002</b>	<b>190.260</b>	<b>120.504</b>
13 Indirecte inkomsten	267.267	-	78.027
15 Private middelen - bedrijven	-	10.000	1.486
16 Private middelen - private fondsen	-	20.000	-
<b>18 Totale bijdragen uit private middelen</b>	<b>-</b>	<b>30.000</b>	<b>1.486</b>
<b>19 Totaal eigen inkomsten</b>	<b>513.269</b>	<b>220.260</b>	<b>200.017</b>
21 Totaal structureel OCW	782.976	739.685	754.955
22 Totaal structureel Provincie	131.746	117.421	117.421
23 Totaal structureel Gemeente	446.413	271.120	436.120
24 Totaal structurele publieke subsidie overig	171.744	-	164.244
25 Totale structurele subsidies	1.532.879	1.128.226	1.472.740
26 Incidentele publieke subsidies	317.700	398.488	398.610
<b>27 Totaal subsidies</b>	<b>1.850.579</b>	<b>1.526.714</b>	<b>1.871.350</b>
<b>TOTALE BATEN</b>	<b>2.363.848</b>	<b>1.746.974</b>	<b>2.071.367</b>

**Exploitatierkening over 2022**

	2022	OCW begroting	2021
	€	€	€
1. Beheerslasten materieel	159.016	152.250	177.729
2. Beheerslasten personeel	169.009	176.849	234.661
<b>3. Beheerslasten totaal</b>	<b>328.025</b>	<b>329.099</b>	<b>412.390</b>
4. Activiteitenlasten materieel	615.721	655.000	464.784
5. Activiteitenlasten personeel	1.441.925	792.507	873.487
<b>6. Activiteitenlasten totaal</b>	<b>2.057.646</b>	<b>1.447.507</b>	<b>1.338.271</b>
<b>TOTALE LASTEN</b>	<b>2.385.671</b>	<b>1.776.606</b>	<b>1.750.661</b>
<b>7 Saldo uit gewone bedrijfsvoering</b>	<b>-21.823</b>	<b>-29.632</b>	<b>320.706</b>
8 Saldo rentebaten/-lasten	-3.589	-	-1.758
<b>EXPLOITATIERESULTAAT</b>	<b>-25.412</b>	<b>-29.632</b>	<b>318.948</b>
<b>Resultaatbestemming</b>			
Bestemmingsreserve FCP inzake CMK 2021 - 2024	33.925		88.733
Bestemmingsreserve Covid19 - gevolgen	-55.410		210.215
Bestemmingsreserve ICT	-3.927		20.000
	<b>-25.412</b>		<b>318.948</b>

## Grondslagen voor de waardering

### Algemeen

#### Algemene grondslagen voor de opstelling van de jaarrekening

De jaarrekening is opgesteld in overeenstemming met bepalingen uit RJ640 voor zover deze niet afwijken van de aanwijzingen in het handboek verantwoording cultuursubsidies Instellingen 2021-2024 van het Ministerie van Onderwijs, Cultuur en Wetenschap.

De waardering van activa en passiva en de bepaling van het resultaat vinden plaats op basis van historische kosten. Tenzij bij de desbetreffende grondslag voor de specifieke balanspost anders wordt vermeld, worden de activa en de passiva opgenomen tegen nominale waarde.

Baten en lasten worden toegerekend aan het jaar waarop ze betrekking hebben. Winsten worden slechts opgenomen voor zover zij op balansdatum zijn gerealiseerd. Verplichtingen en mogelijke verliezen die hun oorsprong vinden voor het einde van het verslagjaar, worden in acht genomen indien zij voor het opmaken van de jaarrekening bekend zijn geworden.

De cijfers in de kolom begroting stemmen overeen met de door de minister goedgekeurde gemiddelde begroting 2021-2024.

#### Vergelijking met voorgaand boekjaar

De gehanteerde grondslagen van waardering en van resultaatbepaling zijn ongewijzigd gebleven ten opzichte van het voorgaande jaar. De cijfers over 2021 zijn, waar nodig, geherrubriceerd teneinde te voldoen aan de, in het handboek verantwoording cultuursubsidies Instellingen 2021-2024 van het Ministerie van Onderwijs, Cultuur en Wetenschap opgenomen, vereisten.

### Grondslagen voor de waardering van activa en passiva

#### Materiële vaste activa

De materiële vaste activa worden gewaardeerd op verkrijgingsprijs, verminderd met de cumulatieve afschrijvingen en indien van toepassing met bijzondere waardeverminderingen. De afschrijvingen worden gebaseerd op de geschatte economische levensduur en worden berekend op basis van een vast percentage van de verkrijgingsprijs, rekening houdend met een eventuele residuwaarde. Er wordt afgeschreven vanaf van ingebruikneming.

#### Vorraden

De voorraden bestaan uit onderhanden werken, deze worden gewaardeerd tegen verkrijgingsprijs of lagere opbrengstwaarde.

De verkrijgingsprijs bestaat uit alle kosten en opbrengsten die zijn gerealiseerd tot balansdatum. De opbrengstwaarde is de geschatte verkoopprijs onder aftrek van direct toerekenbare verkoopkosten. Bij de bepaling van de opbrengstwaarde wordt rekening gehouden met de incourantheid van de voorraden.

In geval op balansdatum meer opbrengsten dan kosten zijn gerealiseerd, vindt verwerking onder de kortlopende schulden plaats.

#### Vorderingen en overlopende activa

De vorderingen worden opgenomen tegen nominale waarde, onder aftrek van de noodzakelijk geachte voorzieningen voor het risico van oninbaarheid. Deze voorzieningen worden bepaald op basis van individuele beoordeling van de vorderingen.

## Grondslagen voor de waardering

### **Investeringsubsidies**

Subsidies in verband met de aanschaf van (materiële) vaste activa worden gepassiveerd onder de passiva. Deze subsidies worden tijds-evenredig over de geschatte economische levensduur van deze activa overlopende ten gunste van de winst-en-verliesrekening gebracht.

### **Kortlopende schulden**

Kortlopende schulden worden bij de eerste verwerking gewaardeerd tegen reële waarde. Kortlopende schulden worden na eerste verwerking gewaardeerd tegen geamortiseerde kostprijs, zijnde het ontvangen bedrag rekening houdend met agio of disagio en onder aftrek van transactiekosten. Dit is meestal de nominale waarde.

### **Grondslagen voor de bepaling van het resultaat**

#### **Opbrengsten**

Opbrengsten voortvloeiend uit de verkoop van goederen worden verantwoord op het moment dat alle belangrijke rechten op economische voordelen alsmede alle belangrijke risico's zijn overgegaan op de koper. De kostprijs van deze goederen wordt aan dezelfde periode toegerekend.

Opbrengsten van diensten worden opgenomen naar rato van de mate waarin de diensten zijn verricht. De kostprijs van deze diensten worden aan dezelfde periode toegerekend.

De aan het onderhanden werk toe te rekenen winst wordt bepaald op basis van de op balansdatum aan het werk bestede kosten. De netto-opbrengstwaarde is gebaseerd op een verwachte verkoopprijs onder aftrek van nog te maken kosten voor voltooiing en verkoop.

#### **Exploitatiesubsidies**

Exploitatiesubsidies worden ten gunste van de winst-en-verliesrekening gebracht in het jaar ten laste waarvan de gesubsidieerde uitgaven komen/waarin de opbrengsten zijn gedeerd/waarin het exploitatietekort zich heeft voorgedaan.

#### **Buitengewone baten en lasten**

Onder buitengewone baten en lasten worden verstaan baten en lasten die voortvloeien uit handelingen en gebeurtenissen die duidelijk te onderscheiden zijn van de activiteiten in het kader van de gewone bedrijfsuitoefening en derhalve een zeer incidenteel karakter hebben.



**Toelichting op de balans per 31 december 2022**

**Materiële vaste activa**

Een overzicht van de materiële vaste activa is onderstaand opgenomen:

	Andere vaste bedrijfsmid- delen	Totaal
Aanschaffingen	73.650	73.650
Cum. afschrijving	-46.468	-46.468
Boekwaarde begin	<u>27.182</u>	<u>27.182</u>
Investeringen	15.117	15.117
Afschrijvingen	-8.410	-8.410
Mutaties	<u>6.707</u>	<u>6.707</u>
Aanschaffingen	88.767	88.767
Cum. afschrijving	-54.878	-54.878
Boekwaarde einde boekjaar	<u><u>33.889</u></u>	<u><u>33.889</u></u>

Afschrijvingspercentage: 20%

**Voorraden**

**Onderhanden werk**

Hier zit niemand op te wachten  
Straf

	<u>31 dec 2022</u>	<u>31 dec 2021</u>
	€	€
	10.235	-
	-	4.371
	<u>10.235</u>	<u>4.371</u>
<b><u>Totaal voorraden</u></b>	<u><u>10.235</u></u>	<u><u>4.371</u></u>

**Vorderingen**

**Debiteuren**

Handelsdebiteuren  
Voorziening dubieuze debiteuren

	<u>31 dec 2022</u>	<u>31 dec 2021</u>
	€	€
	196.084	77.854
	-1.690	-750
	<u>194.394</u>	<u>77.104</u>
<b>Belastingen en premies sociale verzekeringen te vorderen</b>		
Omzetbelasting	27.338	24.857
	<u><u>27.338</u></u>	<u><u>24.857</u></u>

**Toelichting op de balans per 31 december 2022**

	<u>31 dec 2022</u>	<u>31 dec 2021</u>
	€	€
<b>Overige vorderingen</b>		
Waarborgsom	3.567	1.967
Toegekende subsidies	54.322	69.370
Vooruitbetaalde kosten	6.067	3.817
Te ontvangen baten	11.992	-
Werkvoorschotten	1.828	-
Overige vorderingen	2.597	437
	<u>80.373</u>	<u>75.591</u>
<b><u>Totaal vorderingen</u></b>	<u>302.105</u>	<u>177.552</u>
<b><u>Liquide middelen</u></b>	<u>31 dec 2022</u>	<u>31 dec 2021</u>
	€	€
<b>Rekening courant bank</b>		
ING	174.667	379.970
ING Productie rekening	745	5.064
ING Spaarrekening	397.765	399.008
	<u>573.177</u>	<u>784.042</u>
<b><u>Totaal liquide middelen</u></b>	<u>573.177</u>	<u>784.042</u>

**Toelichting op de balans per 31 december 2022**

<b><u>Algemene reserve</u></b>	<b><u>31 dec 2022</u></b>	<b><u>31 dec 2021</u></b>
	€	€
Saldo op 1 januari	259.094	259.094
Mutatie uit resultaatverdeling	-	-
Saldo op 31 december	<u>259.094</u>	<u>259.094</u>

<b><u>Bestemmingsreserves</u></b>	<b><u>31 dec 2022</u></b>	<b><u>31 dec 2021</u></b>
	€	€
<b>Bestemmingsreserve FCP inzake CMK 2021 - 2024</b>		
Saldo op 1 januari	88.733	-
Mutatie uit resultaatverdeling	33.925	88.733
Saldo op 31 december	<u>122.658</u>	<u>88.733</u>

Niet besteedde subsidiegelden voor KIDD zullen in subsidieperiode 2021-2024 uitgegeven worden.

<b>Bestemmingsreserve Covid19 - gevolgen</b>		
Saldo op 1 januari	340.215	130.000
Mutatie uit resultaatverdeling	-55.410	210.215
Saldo op 31 december	<u>284.805</u>	<u>340.215</u>

Bestemmingsreserve Covid-19-gevolgen is voornamelijk gevormd van de ontvangen steunmaatregelen. De gevolgen van Covid-19 zullen lang zichtbaar blijven, publieksinkomsten blijven achter. Projecten zullen komende jaren wel in het theater uitgevoerd worden, ongeacht dekkingsgraad publiek.

<b>Bestemmingsreserve ICT</b>		
Saldo op 1 januari	20.000	-
Mutatie uit resultaatverdeling	-3.927	20.000
Saldo op 31 december	<u>16.073</u>	<u>20.000</u>

Bestemmingsreserve gevormd voor de afschrijving van de ICT-aankopen, werkplekken zijn in 2021 en 2022 vervangen.

<b><u>Totaal bestemmingsreserves</u></b>	<u>423.536</u>	<u>448.948</u>
--	----------------	----------------

**Toelichting op de balans per 31 december 2022**

<b><u>Kortlopende schulden</u></b>	<b>31 dec 2022</b>	<b>31 dec 2021</b>
	€	€
<b>Schulden aan leveranciers en handelskredieten</b>		
Handelscrediteuren	39.486	75.956
<b>Belastingen en premies sociale verzekeringen te betalen</b>		
Loonheffing	52.968	16.037
	52.968	16.037
<b>Schulden ter zake van pensioenen</b>		
Pensioenpremie	37.950	15.108
Sociaal fonds	4.767	4.545
	42.717	19.653
<b>Verplichtingen inzake subsidies</b>		
Vooruit ontvangen subsidie FPK	-	91.061
Vooruitontvangen subsidies	30.000	-
	30.000	91.061
<b>Overige schulden</b>		
Vakantiegeld	31.535	24.888
Nog te crediteren omzet	5.000	-
Te betalen kosten	19.187	14.402
Te betalen administratie- en accountantskosten	14.200	12.000
Salarissen	1.683	-
Nog te besteden middelen Floriade	-	31.108
	71.605	82.398
<b><u>Totaal kortlopende schulden</u></b>	<b>236.776</b>	<b>285.105</b>

## Toelichting op de balans per 31 december 2022

### **Niet in de balans opgenomen rechten**

#### Toegekende structurele subsidie 2021-2024

Door het Ministerie van Onderwijs, Cultuur en Wetenschap is een subsidie toegekend in het kader van de landelijke culturele basisinfrastructuur 2021-2024.

Voor 2023 is een subsidie van € 782.976 (inclusief indexering tm 2022) beschikbaar (referentie 148095/32511094).

Door de Provincie Flevoland is voor 2023 een subsidie van € 137.806 toegezegd (kenmerk 3039970).

Door de Gemeente Almere is een meerjarigesubsidie toegekend in het kader van cultuurplan 2021-2024 "Cultuur verrijkt, verbindt en versterkt". Voor 2023 bedraagt de subsidie € 293.005 (kenmerk 23000011 SA).

#### Voor het project KIDD is door het Fonds Cultuurparticipatie is een subsidie toegekend voor het project CmK Almere: Kunst is dichterbij dan je denkt 2021-2024 voor een totaalbedrag van € 656.977.

Voor 2023 is er € 164.244 toegezegd voor dit project (dossier 13056781).

De Gemeente Almere heeft hierbij een adhesieverklaring afgegeven Cultuureducatie met Kwaliteit 2021-2024.

Voor 2023 is een subsidie van € 168.894 (inclusief indexering tm 2022) toegezegd, welke gematcht is met de subsidie van het Fonds voor Cultuurparticipatie (kenmerk 22000291 SA).

### **Niet in de balans opgenomen verplichtingen**

#### Huurcontract Stadhuisplein 2

Er is een huurcontract afgesloten met de Gemeente Almere voor de huur van een aantal bedrijfsruimten in het gebouw De Voetnoot aan het Stadhuisplein 2 te Almere.

Ingangsdatum van dit contract was 1 maart 2016 en liep t/m 31 december 2020.

Deze overeenkomst is vervolgens voortgezet voor een aansluitende perioden van telkens vier jaar.

Het huurbedrag per maand bedraagt € 3.667 en € 455 aan servicekosten per maand.

Per 1 oktober 2021 is er een extra ruimte gehuurd van de gemeente in het gebouw De Voetnoot aan het Stadhuisplein 2 te Almere te weten een opnamestudio. De overeenkomst liep tot en met 31 december 2021 en wordt jaarlijks stilzwijgend verlengd. Opzegtermijn bedraagt 3 maanden.

Huurverplicht is € 638 per maand en € 229 aan servicekosten per maand.

**Toelichting op de exploitatierekening over 2022**

	2022	OCW begroting	2021
	€	€	€
<b>BATEN</b>			
<b>1 Publieksinkomsten binnenland:</b>			
- 2 Recette/kaartverkoop	-	1.535	-
- 3 Uitkoop	74.389	89.375	19.650
- 4 Partage	5.564	-	1.458
	<u>79.953</u>	<u>90.910</u>	<u>21.108</u>
6 Publieksinkomsten buitenland	<u>2.000</u>	<u>4.500</u>	<u>-4.800</u>
9 Baten coproducties	<u>-</u>	<u>30.000</u>	<u>-</u>
10 Overige directe inkomsten			
Inkomsten onderwijs KIDD	135.864	64.850	90.627
Educatieproject	28.185	-	13.569
	<u>164.049</u>	<u>64.850</u>	<u>104.196</u>
<b>13 Indirecte inkomsten</b>			
Uitleen personeel	13.603	-	27.504
Huuropbrengsten	823	-	-
Overige inkomsten	252.841	-	50.523
	<u>267.267</u>	<u>-</u>	<u>78.027</u>
<b>15 Private middelen - bedrijven</b>	<u>-</u>	<u>10.000</u>	<u>1.486</u>
<b>16 Private middelen - private fondsen</b>	<u>-</u>	<u>20.000</u>	<u>-</u>
<b>21 Totaal structureel OCW</b>			
Meerjarige subsidie OCW	739.685	739.685	739.685
Indexatie	43.291	-	15.270
	<u>782.976</u>	<u>739.685</u>	<u>754.955</u>
<b>22 Totaal structureel Provincie</b>			
Meerjarige subsidie Flevoland	131.746	117.421	117.421
	<u>131.746</u>	<u>117.421</u>	<u>117.421</u>

**Toelichting op de exploitatierekening over 2022**

	<u>2022</u>	<u>OCW begroting</u>	<u>2021</u>
	€	€	€
<b>23 Totaal structureel Gemeente</b>			
Meerjarige subsidie Almere	267.298	271.120	267.298
Indexatie	10.221		3.822
Meerjarige subsidie Almere project KIDD	165.000		165.000
Indexatie	3.894		-
	<u>446.413</u>	<u>271.120</u>	<u>436.120</u>
<b>24 Totaal structurele publieke subsidie overig</b>			
Fonds Cultuurparticipatie (KIDD)	171.744	-	164.244
	<u>171.744</u>	<u>-</u>	<u>164.244</u>
<b>26 Incidentele publieke subsidies</b>			
Incidentele bijdrage OCW - Covid-19	108.600		208.900
Incidentele/ overige bijdrage RVO	-		63.739
Incidentele/ overige bijdragen provinciën	5.000		10.000
Fonds Cultuurparticipatie	-		23.580
Almere Fonds investeringsbijdrage	-		417
Stichting Cultuurfonds Almere	75.000		-
Gemeente Almere - Stimuleringsfonds	-		20.000
Gemeente Almere Coronapakket - podcast	-		20.000
Gemeente Almere Coronapakket - KIDD	31.100		-
Fonds Cultuurparticipatie - Regeling Compensatie Coronac	-		9.350
StrandLAB	98.000		42.624
	<u>317.700</u>	<u>398.488</u>	<u>398.610</u>

**Toelichting op de exploitatierekening over 2022**

	2022	OCW begroting	2021
	€	€	€
<b>LASTEN</b>			
<b>1. Beheerslasten materieel</b>			
<u>Huisvestingskosten</u>			
Huur	43.000	47.750	43.000
Huur opslag	9.282	8.000	8.559
Huur overig	-	-	100
Onderhoud	-	-	6.478
Verzekeringen	-	250	-
Servicekosten	7.289	6.000	5.312
Schoonmaak	2.899	-	2.375
Overige huisvestingskosten	-	10.050	10.076
Doorbelasting naar projecten	-5.000	-	-10.000
	<u>57.470</u>	<u>72.050</u>	<u>65.900</u>
<u>Kantoorkosten</u>			
Kantoor materiaal	1.909	2.750	6.380
Kopieermateriaal	-	1.500	-
Koffie/thee/lunch kantoor	1.545	-	820
Abonnementen	16.936	8.200	14.937
(Onderhoud) kantoorapparatuur	-	5.000	-
Telefoon	2.154	4.500	2.721
Kosten internet	238	500	258
Automatisering	15.494	-	17.184
Reis- en verblijfkosten	3.709	4.000	1.387
Porti	475	1.500	355
Administratiekosten	18.165	15.000	20.104
Verzekeringen	518	750	507
Vergader- / bestuurskosten	1.170	2.250	2.292
Bankkosten	926	500	1.412
Voorziening dubieuze debiteuren	940	-	550
Representatie	893	500	526
Accountantskosten	8.253	4.750	7.896
Juridische kosten	-	2.500	10.702
Overige algemene bedrijfskosten	101	5.000	218
	<u>73.426</u>	<u>59.200</u>	<u>88.249</u>
<u>Algemene publiciteitskosten</u>			
Reclame	-	-	350
Advertenties	4.277	-	6.358
Affiches en folders	2.644	-	4.798
Vormgeving en fotografie	4.485	-	2.062
Website	46	-	120
Porti	871	-	24
Overige algemene publiciteitskosten	9.449	-	7.121
	<u>21.772</u>	<u>21.000</u>	<u>20.833</u>
<u>Afschrijvingskosten</u>			
Afschrijving inventaris	6.348	-	2.747
	<u>6.348</u>	<u>-</u>	<u>2.747</u>
	<u><b>159.016</b></u>	<u><b>152.250</b></u>	<u><b>177.729</b></u>



**Toelichting op de exploitatierekening over 2022**

	<u>2022</u>	<u>OCW begroting</u>	<u>2021</u>
	€	€	€
<b>2. Beheerslasten personeel</b>			
<u>De totale personeelslasten zijn:</u>			
Bruto salarissen	748.411		559.729
Eindejaarsuitkering onbelast	7.037		2.798
Vakantiegeld	58.580		42.675
Loonheffingen en sociale fondsen	149.709		110.972
Pensioenpremies	87.293		59.203
Totaal	<u>1.051.030</u>		<u>775.377</u>
<u>Onderverdeeld naar:</u>			
Beheerslasten personeel	161.466		209.128
Activiteitenlasten personeel	889.564		566.249
Totaal salarissen	<u>1.051.030</u>		<u>775.377</u>
<u>Zakelijke directie</u>			
Salaris zakelijk leider	125.159		175.253
Doorbelasting naar projecten	-18.952		-21.407
	<u>106.207</u>	<u>139.232</u>	<u>153.846</u>
<u>Secretariaat/ administratie</u>			
Salaris secretariaat	36.307	30.000	33.875
	<u>36.307</u>	<u>30.000</u>	<u>33.875</u>
<u>Overig personeel</u>			
Honorarium overige personeel	-		600
	<u>-</u>	<u>5.129</u>	<u>600</u>
<u>Overige personeelskosten</u>			
Ziekengeldverzekering	6.648		6.576
Ziekengeld uitkeringen	-11.590		-4.760
Eten en drinken	-		725
Theaterkaartjes personeel	3.252		1.966
Reiskosten	29.083		15.191
Opleidingskosten	-1.582		13.967
Onkostenvergoeding	-		363
Overige personeelskosten	684		12.312
	<u>26.495</u>	<u>2.488</u>	<u>46.340</u>
<b>TOTAAL BEHEERSLASTEN PERSONEEL</b>	<u><b>169.009</b></u>	<u><b>176.849</b></u>	<u><b>234.661</b></u>

**Toelichting op de exploitatierekening over 2022**

	2022	OCW begroting	2021
	€	€	€
<b>4. Activiteitenlasten materieel</b>			
<b>Materiële lasten</b>			
Huur repetitieruimte	9.496		6.019
Techniekkosten	32.732		20.453
Vertaling / tekst	171		-
Kap & grime	43		136
Decors	25.575		41.187
Kostuums	24.027		6.880
Rekwisieten	544		2.886
Muziek/film/band	54		-
Educatie	4.596		3.496
Reiskosten	34.758		12.143
Verblijfkosten / sejours	51.399		10.687
Transport / vervoer decors	18.943		12.514
Verzekering	82		-
Research en onderzoek	-		28
Uitvoeringskosten KIDD project	277.256		231.134
Overige activiteitenlasten materieel	86.582		53.340
	<u>566.258</u>	<u>617.000</u>	<u>400.903</u>
<b>Afschrijvingskosten</b>			
Afschrijving lichtapparatuur	1.750		2.166
Afschrijving geluidsapparatuur	312		-
	<u>2.062</u>	<u>-</u>	<u>2.166</u>
<b>Marketing</b>			
Affiches en folders	19.742		22.473
Vormgeving/Foto's	4.734		4.017
Advertenties	3.165		821
Reclame	601		4.764
Mailing	592		226
Geluid-/ videoregistratie	7.474		9.271
Overige specifieke publiciteitskosten	4.107		8.225
	<u>40.415</u>	<u>38.000</u>	<u>49.797</u>
<b>Educatieve activiteiten</b>			
Materialen	1.986		6.918
	<u>1.986</u>	<u>-</u>	<u>6.918</u>
<b>Lasten Coproducties</b>			
Blind date	5.000		5.000
	<u>5.000</u>	<u>-</u>	<u>5.000</u>
<b>Totaal activiteitenlasten materieel</b>	<u>615.721</u>	<u>655.000</u>	<u>464.784</u>

**Toelichting op de exploitatierekening over 2022**

	2022 €	OCW begroting €	2021 €
<b>5. Activiteitenlasten personeel</b>			
<u>Zakelijke directie</u>			
Salaris zakelijke leiding	52.382		-
	<u>52.382</u>		<u>-</u>
<u>Artistieke directie</u>			
Salaris artistieke directie	75.774		64.683
	<u>75.774</u>		<u>64.683</u>
<u>Overig artistiek personeel</u>			
Salaris overig artistiek personeel	65.426		50.261
Honorarium overig artistiek personeel	208.826		111.476
	<u>274.252</u>		<u>161.737</u>
<u>Uitvoerend personeel</u>			
Salaris uitvoerend personeel	221.935		120.984
Honorarium uitvoerend personeel	243.576		112.890
	<u>465.511</u>		<u>233.874</u>
<u>Technisch personeel</u>			
Salaris technisch personeel	10.948		8.660
Honorarium technisch personeel	37.134		43.493
	<u>48.082</u>		<u>52.153</u>
<u>Overige personeel</u>			
Salaris educatiemedewerkers	145.369		108.840
Salaris productieleders/ -medewerkers	165.293		133.051
Salaris publiciteitsmedewerkers	84.946		63.576
Salaris overig personeel	67.491		16.194
Honoraria overig personeel	36.731		30.161
	<u>499.830</u>		<u>351.822</u>
<u>Overige personeelskosten</u>			
Reiskosten	4.074		1.302
Vrijwilligersvergoedingen	46		540
Ziektekosten verzekering	28.245		24.243
Ziekengeld uitkeringen	-6.271		-16.867
	<u>26.094</u>		<u>9.218</u>
<b>TOTAAL ACTIVITEITENLASTEN PERSONEEL</b>	<u><b>1.441.925</b></u>	<u><b>792.507</b></u>	<u><b>873.487</b></u>
<b>8 Saldo rentebaten/-lasten</b>	<u><b>-3.589</b></u>	<u><b>-</b></u>	<u><b>-1.758</b></u>

**Toelichting op de exploitatierekening over 2022**

**WNT**

<b>Gegevens 2022</b>			
Bedragen x €	Dhr. R. Dekkers	Mevr. L. Bos	Mevr. J. Faas
<b>Functiegegevens</b>	Zakelijk leider	Zakelijk leider	Artistiek leider
Aanvang en einde functievervulling in 2022	01/01 - 31/12	01/1 - 31/12	01/1 - 31/12
Omvang dienstverband (als deeltijdfactor in fte)	0,9	1	1
Dienstbetrekking?	ja	ja	ja
<b>Bezoldiging</b>			
Beloning plus belastbare onkostenvergoedingen	80.273	59.043	58.564
Beloningen betaalbaar op termijn	10.511	7.003	7.003
<i>Subtotaal</i>	90.785	66.046	65.567
Individueel toepasselijke bezoldigingsmaximum	194.400	216.000	216.000
-/- Onverschuldigd betaald en nog niet terugontvangen	-	-	-
<b>Bezoldiging</b>	<b>90.785</b>	<b>66.046</b>	<b>65.567</b>
<b>Gegevens 2021</b>			
Bedragen x €	Dhr. R. Dekkers	Mevr. L. Bos	Mevr. J. Faas
<b>Functiegegevens</b>	Zakelijk leider	Zakelijk leider	Artistiek leider
Aanvang en einde functievervulling in 2021	01/01 - 31/12	01/1 - 31/12	01/1 - 31/12
Omvang dienstverband (als deeltijdfactor in fte)	0,9	1	0,8
Dienstbetrekking?	ja	ja	ja
<b>Bezoldiging</b>			
Beloning plus belastbare onkostenvergoedingen	75.497	61.788	50.730
Beloningen betaalbaar op termijn	9.643	6.357	5.073
<i>Subtotaal</i>	85.140	68.145	55.803
Individueel toepasselijke bezoldigingsmaximum	188.100	209.000	167.200
-/- Onverschuldigd betaald en nog niet terugontvangen	-	-	-
<b>Bezoldiging</b>	<b>85.140</b>	<b>68.145</b>	<b>55.803</b>

**Toelichting op de exploitatierekening over 2022**

**WNT - vervolg**

1.d Toezichthoudende topfunctionarissen met een bezoldiging van € 1.800 of minder

Bestuursleden:

		<u>aantreden</u>	<u>aftreden</u>
Mevr. M.N. Lamers	Voorzitter	1-jan-22	
Mevr. F. Cakir	penningmeester	19-mrt-14	1-jan-22
Dhr. M.G. van Mierlo	penningmeester	1-jan-22	
Mevr. L. van de Pligt	lid	18-mrt-15	
Dhr. M. Eijgenstein	lid	10-sep-18	
Mevr. S.A.C. de Kruijk	lid	1-jan-19	

2. Uitkeringen wegens beëindiging dienstverband aan topfunctionarissen

In het boekjaar 2022 zijn geen uitkeringen gedaan aan topfunctionarissen wegens beëindiging dienstverband.

3. Overige rapportageverplichtingen op grond van de WNT

Naast de hierboven vermelde topfunctionarissen zijn er geen overige functionarissen met dienstbetrekking die in 2022 een bezoldiging boven het individuele WNT-maximum hebben ontvangen.



Stichting Theater- en Productiehuis Almere  
Almere

**Overige gegevens**



## Controleverklaring van de onafhankelijke accountant

Afgegeven ten behoeve van het ministerie van Onderwijs, Cultuur en Wetenschap

Aan: het bestuur van Stichting Theater- en Productiehuis Almere

### A. Verklaring over de in het jaarverslag opgenomen jaarrekening 2022

#### Ons oordeel

Wij hebben de in dit rapport op pagina 56 tot en met pagina 74 opgenomen jaarrekening 2022 van Stichting Theater- en Productiehuis Almere te Almere gecontroleerd.

Naar ons oordeel:

- geeft de in dit jaarverslag opgenomen jaarrekening een getrouw beeld van de grootte en de samenstelling van het vermogen van Stichting Theater- en Productiehuis Almere op 31 december 2022 en van het resultaat over 2022 in overeenstemming met het Handboek verantwoording cultuursubsidies instellingen 2021-2024 en de bepalingen van en krachtens de Wet normering bezoldiging topfunctionarissen publieke en semipublieke sector (WNT);
- zijn de in de jaarrekening verantwoorde baten en lasten alsmede de balansmutaties over 2022 in alle van materieel belang zijnde aspecten rechtmatig tot stand gekomen in overeenstemming met de in de relevante wet- en regelgeving opgenomen bepalingen, zoals opgenomen in de subsidiebeschikking en in de relevante wet- en regelgeving zoals uitgewerkt in paragraaf 2.3 van het Accountantsprotocol instellingen 2021-2024.

De jaarrekening bestaat uit:

- 1) de balans per 31 december 2022;
- 2) de staat van baten en lasten over 2022; en
- 3) de toelichting met een overzicht van de gehanteerde grondslagen voor financiële verslaggeving en andere toelichtingen.

#### De basis voor ons oordeel

Wij hebben onze controle uitgevoerd volgens het Nederlands recht, waaronder ook de Nederlandse Controlestandaarden vallen, het Accountantsprotocol cultuursubsidies instellingen 2021-2024 en de Regeling Controleprotocol WNT 2022. Onze verantwoordelijkheden op grond hiervan zijn beschreven in de sectie 'Onze verantwoordelijkheden voor de controle van de jaarrekening'.

Wij zijn onafhankelijk van Stichting Theater- en Productiehuis Almere zoals vereist in de Verordening inzake de onafhankelijkheid van accountants bij assurance-opdrachten (ViO) en andere voor de opdracht relevante onafhankelijkheidsregels in Nederland. Verder hebben wij voldaan aan de Verordening gedrags- en beroepsregels accountants (VGBA).

Wij vinden dat de door ons verkregen controle-informatie voldoende en geschikt is als basis voor ons oordeel.

#### Paragraaf betreffende overige aangelegenheden

In overeenstemming met het Controleprotocol WNT 2022 hebben wij de anticumulatiebepaling, bedoeld in artikel 1.6a WNT en artikel 5, lid 1, sub j Uitvoeringsregeling WNT, niet gecontroleerd. Dit betekent dat wij niet hebben gecontroleerd of er wel of niet sprake is van een normoverschrijding door een leidinggevende topfunctionaris vanwege eventuele dienstbetrekkingen als leidinggevende topfunctionaris bij andere WNT-plichtige instellingen, alsmede of de in dit kader vereiste toelichting juist en volledig is.

Utrechtseweg 51  
1213 TL Hilversum  
T 035 623 98 19

Jan Willem Brouwersstraat 16-1  
1071 LJ Amsterdam  
T 020 379 26 00

BTW NL8175.87.822.B.01  
KVK 32053904  
BANK NL19 RABO 0114 1665 79  
[www.kamphuisberghuizen.nl](http://www.kamphuisberghuizen.nl)



## **B. Verklaring over de in het jaarverslag opgenomen andere informatie**

Naast de jaarrekening en onze controleverklaring daarbij, omvat het jaarverslag andere informatie, die bestaat uit:

- het bestuursverslag;
- de overige gegevens.

Op grond van onderstaande werkzaamheden zijn wij van mening dat de andere informatie:

- met de jaarrekening verenigbaar is en geen materiele afwijkingen bevat;
- alle informatie bevat die op grond van de in Nederland geldende RJ-Richtlijn 640 Organisaties zonder winststreven en het Handboek verantwoording cultuursubsidies instellingen 2021-2024 is vereist.

Wij hebben de andere informatie gelezen en hebben op basis van onze kennis en ons begrip, verkregen vanuit de controle of anderszins, overwogen of de andere informatie materiele afwijkingen bevat.

Met onze werkzaamheden hebben wij voldaan aan de vereisten in het Accountantsprotocol cultuursubsidies instellingen 2021-2024 en de Nederlandse Standaard 720. Deze werkzaamheden hebben niet dezelfde diepgang als onze controlewerkzaamheden bij de jaarrekening.

Het bestuur is verantwoordelijk voor het opstellen van de andere informatie, waaronder het bestuursverslag en de overige gegevens in overeenstemming met de in Nederland geldende RJ-Richtlijn 640 Organisaties zonder winststreven en het Handboek verantwoording cultuursubsidies instellingen 2021-2024.

## **C. Beschrijving van verantwoordelijkheden met betrekking tot de jaarrekening**

### ***Verantwoordelijkheden van het bestuur voor de jaarrekening***

Het bestuur is verantwoordelijk voor het opmaken en getrouw weergeven van de jaarrekening in overeenstemming met de in Nederland geldende RJ-Richtlijn 640 Organisaties zonder winststreven, het Handboek verantwoording cultuursubsidies instellingen 2021-2024 en de bepalingen van en krachtens de WNT. Het bestuur is ook verantwoordelijk voor het rechtmatig tot stand komen van de in de jaarrekening verantwoorde baten en lasten alsmede de balansmutaties, in overeenstemming met de in de relevante wet- en regelgeving opgenomen bepalingen, zoals opgenomen in de subsidiebeschikking en in de relevante wet- en regelgeving zoals uitgewerkt in paragraaf 2.3 van het Accountantsprotocol instellingen 2021-2024.

In dit kader is het bestuur tevens verantwoordelijk voor een zodanige interne beheersing die het bestuur noodzakelijk acht om het opmaken van de jaarrekening en de naleving van die relevante wet- en regelgeving mogelijk te maken zonder afwijkingen van materieel belang als gevolg van fouten of fraude.

Bij het opmaken van de jaarrekening moet het bestuur afwegen of de instelling in staat is om haar werkzaamheden in continuïteit voort te zetten. Op grond van genoemde verslaggevingsstelsels moet het bestuur de jaarrekening opmaken op basis van de continuïteitsveronderstelling, tenzij het bestuur het voornemen heeft om de instelling te liquideren of de activiteiten te beëindigen of als beëindiging het enige realistische alternatief is.

Het bestuur moet gebeurtenissen en omstandigheden waardoor gerede twijfel zou kunnen bestaan of de instelling haar activiteiten in continuïteit kan voortzetten, toelichten in de jaarrekening.



**Onze verantwoordelijkheden voor de controle van de jaarrekening**

Onze verantwoordelijkheid is het zodanig plannen en uitvoeren van een controleopdracht dat wij daarmee voldoende en geschikte controle-informatie verkrijgen voor het door ons af te geven oordeel.

Onze controle is uitgevoerd met een hoge mate maar geen absolute mate van zekerheid waardoor het mogelijk is dat wij tijdens onze controle niet alle materiele fouten en fraude ontdekken.

Afwijkingen kunnen ontstaan als gevolg van fraude of fouten en zijn materieel indien redelijkerwijs kan worden verwacht dat deze, afzonderlijk of gezamenlijk, van invloed kunnen zijn op de economische beslissingen die gebruikers op basis van deze jaarrekening nemen. De materialiteit beïnvloedt de aard, timing en omvang van onze controlewerkzaamheden en de evaluatie van het effect van onderkende afwijkingen op ons oordeel.

Een meer gedetailleerde beschrijving van onze verantwoordelijkheden is opgenomen in de bijlage bij onze controleverklaring.

Hilversum, 7 april 2023

**KAMPHUIS & BERGHUIZEN**

Accountants/Belastingadviseurs

**T. Wagenaar AA**

## **Bijlage bij de controleverklaring:**

Wij hebben deze accountantscontrole professioneel kritisch uitgevoerd en hebben waar relevant professionele oordeelsvorming toegepast in overeenstemming met de Nederlandse controlestandaarden, het Accountantsprotocol cultuursubsidies instellingen 2021-2024, de Regeling Controleprotocol WNT 2022, ethische voorschriften en de onafhankelijkheidseisen. Onze controle bestond onder andere uit:

- het identificeren en inschatten van de risico's dat de jaarrekening afwijkingen van materieel belang bevat als gevolg van fouten of fraude, dan wel het niet rechtmatig tot stand komen van baten en lasten alsmede de balansmutaties, het in reactie op deze risico's bepalen en uitvoeren van controlewerkzaamheden en het verkrijgen van controle-informatie die voldoende en geschikt is als basis voor ons oordeel. Bij fraude is het risico dat een afwijking van materieel belang niet ontdekt wordt groter dan bij fouten. Bij fraude kan sprake zijn van samenspanning, valsheid in geschrifte, het opzettelijk nalaten transacties vast te leggen, het opzettelijk verkeerd voorstellen van zaken of het doorbreken van de interne beheersing.
- het verkrijgen van inzicht in de interne beheersing die relevant is voor de controle met als doel controlewerkzaamheden te selecteren die passend zijn in de omstandigheden. Deze werkzaamheden hebben niet als doel om een oordeel uit te spreken over de effectiviteit van de interne beheersing van de entiteit.
- het evalueren van de geschiktheid van de gebruikte grondslagen voor financiële verslaggeving, de gebruikte financiële rechtmatigheidscriteria en het evalueren van de redelijkheid van schattingen door het bestuur en de toelichtingen die daarover in de jaarrekening staan.
- het vaststellen dat de door het bestuur gehanteerde continuïteitsveronderstelling aanvaardbaar is. Tevens het op basis van de verkregen controle-informatie vaststellen of er gebeurtenissen en omstandigheden zijn waardoor gerede twijfel zou kunnen bestaan of de instelling haar activiteiten in continuïteit kan voortzetten. Als wij concluderen dat er een onzekerheid van materieel belang bestaat, zijn wij verplicht om aandacht in onze controleverklaring te vestigen op de relevante gerelateerde toelichtingen in de jaarrekening. Als de toelichtingen inadequaat zijn, moeten wij onze verklaring aanpassen. Onze conclusies zijn gebaseerd op de controle-informatie die verkregen is tot de datum van onze controleverklaring. Toekomstige gebeurtenissen of omstandigheden kunnen er echter toe leiden dat een instelling haar continuïteit niet langer kan handhaven;
- het evalueren van de presentatie, structuur en inhoud van de jaarrekening en de daarin opgenomen toelichtingen; en
- het evalueren of de jaarrekening een getrouw beeld geeft van de onderliggende transacties en gebeurtenissen en of de in de jaarrekening verantwoorde baten en lasten alsmede de balansmutaties in alle van materieel belang zijnde aspecten rechtmatig tot stand zijn gekomen.

Wij communiceren met de met governance belaste personen onder andere over de geplande reikwijdte en timing van de controle en over de significante bevindingen die uit onze controle naar voren zijn gekomen, waaronder eventuele significante tekortkomingen in de interne beheersing.

**Bijlage**

**Prestatieverantwoording**

Producties	Begroting				Realisatie			
	2021		2024		Huidig jaar		Vorig boekjaar	
1 Grote zaal	-		-		-		-	
2 Midden en kleine zaal	7		8		5		5	
3 <i>Online producties</i>	-		-		-		-	
4 <b>Totaal producties (1+2+3)</b>	<b>7</b>		<b>8</b>		<b>5</b>		<b>5</b>	
<b>Voorstellingen en bezoeken</b>	aantal voorstel-lingen	aantal bezoek-en	aantal voorstel-lingen	aantal bezoek-en	aantal voorstel-lingen	aantal bezoek-en	aantal voorstel-lingen	aantal bezoek-en
<b>Reguliere voorstellingen</b>								
5 Standplaats	4	320	15	900	215	7.792	6	444
6 Buiten standplaats	33	2.145	70	5.950	54	6.312	26	1.550
7 Buitenland	-	-	30	1.800	2	86	14	1.008
8 Online	-	-	-	-	-	-	-	-
9 <b>Reguliere voorstellingen totaal (5+ 6 + 7 + 8)</b>	<b>37</b>	<b>2.465</b>	<b>115</b>	<b>8.650</b>	<b>271</b>	<b>14.190</b>	<b>46</b>	<b>3.002</b>
<b>voorstellingen</b>								
10 Gratis bezoeken (zaal; alles wat niet online is)		100		720		881		547
11 Gratis bezoeken (online)		-		-		-		-
12 Betaalde bezoeken (zaal) (5+6+7-10)		2.365		7.930		13.309		2.455
13 Betaalde bezoeken (online) (8-11)		-		-		-		-
14 <b>Totaal reguliere voorstellingen (10+11+12+13+14)</b>		<b>2.465</b>		<b>8.650</b>		<b>14.190</b>		<b>3.002</b>
<b>Schoolgebonden voorstellingen</b>								
15 Zaal (alles wat niet online is)	25	2.130	85	7.650	121	7.979	35	1.448
16 Online	-	-	-	-	-	-	-	-
17 <b>Totaal schoolgebonden voorstellingen (15+16)</b>	<b>25</b>	<b>2.130</b>	<b>85</b>	<b>7.650</b>	<b>121</b>	<b>7.979</b>	<b>35</b>	<b>1.448</b>
18 <b>Totaal voorstellingen en bezoeken (9+17)</b>	<b>62</b>	<b>4.595</b>	<b>200</b>	<b>16.300</b>	<b>392</b>	<b>22.169</b>	<b>81</b>	<b>4.450</b>
<b>Overige activiteiten (aanvullend op Handboek)</b>	aantal activi-teiten	aantal bezoek-en	aantal activi-teiten	aantal bezoek-en	aantal activi-teiten	aantal bezoek-en	aantal activi-teiten	aantal bezoek-en
19 Schoolgebonden activiteiten					2.087	47.624	718	16.286
20 Overige activiteiten					15	225	29	4.630
21 Niet schoolgebonden educatieve activiteiten					63	2.604	42	1.498
22 Begeleidende activiteiten					-	-	-	-
	-	-	-	-	<b>2.165</b>	<b>50.453</b>	<b>789</b>	<b>22.414</b>
<b>Totaal activiteiten</b>	<b>62</b>	<b>4.595</b>	<b>200</b>	<b>16.300</b>	<b>2.557</b>	<b>72.622</b>	<b>870</b>	<b>26.864</b>